



PERÚ

Ministerio
de la Mujer y
Poblaciones Vulnerables

Viceministerio
de la Mujer

Programa Nacional
Aurora

Programa Nacional para la Prevención y Erradicación de la Violencia contra las Mujeres e Integrantes del Grupo Familiar **AURORA en cifras, 2020**



Elaboración
Subunidad de Gestión de la Evidencia y
Conocimiento (SGEC)

Ministerio de la Mujer y Poblaciones
Vulnerables- MIMP
Jr. Camaná 616, Lima- www.mimp.gob.pe

El Programa Nacional para la Prevención y Erradicación de la Violencia contra las Mujeres e Integrantes del Grupo Familiar – AURORA, en adelante Programa Nacional AURORA, como unidad ejecutora del Ministerio de la Mujer y Poblaciones Vulnerables (MIMP), tiene como objetivo implementar y promover servicios especializados de prevención de la violencia contra las mujeres, integrantes del grupo familiar y personas afectadas por violencia sexual, así como de atención y de protección a las víctimas. Tiene una intervención a nivel nacional, priorizando aquellas zonas con mayores índices de violencia hacia las mujeres, integrantes del grupo familiar y cualquier persona afectada por violencia sexual, pone a disposición de las autoridades, comunidad académica y público en general el documento **“AURORA en cifras, 2020”**.

Su contenido está orientado a difundir las principales cifras estadísticas de los servicios y estrategias del Programa Nacional AURORA realizados durante el año 2020: Casos de los CEM, Casos con características de Femicidio, Acciones Preventivas Promocionales, Fortalecimiento de Habilidades y Decisión, Empoderamiento Económico, Servicio de Atención Urgente, Línea 100, Chat 100, Centro de Atención Institucional Frente a la Violencia Familiar, Equipo Itinerante de Urgencia y Estrategia Rural, a fin de conocer la magnitud y características de los casos atendidos por el Programa, aportar a la comprensión de esta problemática y contribuir con información pública y confiable para la adecuada toma de decisiones.

Lima, octubre 2021

Contenido

Presentación	3
1. Centro Emergencia Mujer (CEM)	8
1.1 Casos de los CEM.....	12
1.2 Casos con características de Femicidio y Tentativa de femicidio	30
1.3 Acciones Preventivas Promocionales.....	44
1.4 Fortalecimiento de Habilidades y Decisión	56
1.5 Empoderamiento Económico	64
2. Servicio de Atención Urgente (SAU).....	70
3. Línea 100	76
4. Chat 100.....	90
5. Centro de Atención Institucional (CAI).....	98
6. Equipo Itinerante de Urgencia (EIU)	106
7. Estrategia Rural	114



Centro Emergencia Mujer (CEM)

1. Centro Emergencia Mujer

Los Centros Emergencia Mujer son servicios públicos especializados, interdisciplinarios y gratuitos, que brindan atención integral para contribuir a la protección, recuperación y acceso a la justicia de las personas afectadas por hechos de violencia contra las mujeres, los integrantes del grupo familiar y violencia sexual. Realizan acciones de prevención de la violencia, y la promoción de una cultura democrática y respeto a los derechos humanos^{1/}.

Los CEM se organizan en servicios profesionales a disposición de las víctimas de violencia contra las mujeres, los integrantes del grupo familiar y violencia sexual, que requieren atención especializada. Tienen los siguientes servicios:

- **Admisión:** Acoge a la persona usuaria, identificando el motivo de la consulta y determinando si los hechos constituyen violencia contra las mujeres, integrantes del grupo familiar y violencia sexual para acceder al servicio integral.
- **Psicología:** Brinda contención emocional en situación de crisis promoviendo su recuperación emocional y preparando a la víctima para afrontar el proceso legal a seguir.
- **Legal:** Brinda orientación y patrocinio legal, promoviendo el acceso a la justicia y la reparación del daño de las personas afectadas por hechos de violencia contra las mujeres, integrantes del grupo familiar y violencia sexual, en el marco de los derechos humanos, demandando la correcta aplicación de la normativa para sancionar a las personas agresoras.
- **Social:** Evalúa el riesgo y gravedad en el que se encuentra la persona afectada por hechos de violencia contra las mujeres, integrantes del grupo familiar y violencia sexual para determinar cómo se ha de garantizar su seguridad a través de una estrategia que fortalezca sus vínculos socio familiares.

1/ Artículo 73, Manual de Operaciones del Programa Nacional AURORA, aprobado mediante Resolución Ministerial N° 194-2021-MIMP, el 20 de julio de 2021.

Cobertura de los Centros Emergencia Mujer

En el año 2020, el Programa Nacional AURORA implementó 416 Centros Emergencia Mujer, logrando la cobertura al 100% de las provincias a nivel nacional.

Cobertura de los CEM a nivel nacional

Total
416
CEM

N°	Departamento	Número de PROVINCIAS ^{2/} a nivel Nacional	Número de PROVINCIAS con algún CEM	Número de CEM
1	Amazonas	7	7	8
2	Ancash	20	20	29
3	Apurímac	7	7	12
4	Arequipa	8	8	23
5	Ayacucho	11	11	15
6	Cajamarca	13	13	16
7	Callao ^{1/}	1	1	8
8	Cusco	13	13	26
9	Huancavelica	7	7	9
10	Huánuco	11	11	14
11	Ica	5	5	16
12	Junín	9	9	17
13	La Libertad	12	12	23
14	Lambayeque	3	3	12
15	Lima	10	10	83
16	Loreto	8	8	13
17	Madre de Dios	3	3	5
18	Moquegua	3	3	6
19	Pasco	3	3	7
20	Piura	8	8	18
21	Puno	13	13	19
22	San Martín	10	10	17
23	Tacna	4	4	8
24	Tumbes	3	3	6
25	Ucayali	4	4	6
Total general		196	196	416

1/ Provincia Constitucional.

2/ Ubigeo 2017 – INEI

Fuente INEI, se actualizo 28/02/2017

Fuente: SGEC/UPPM/AURORA



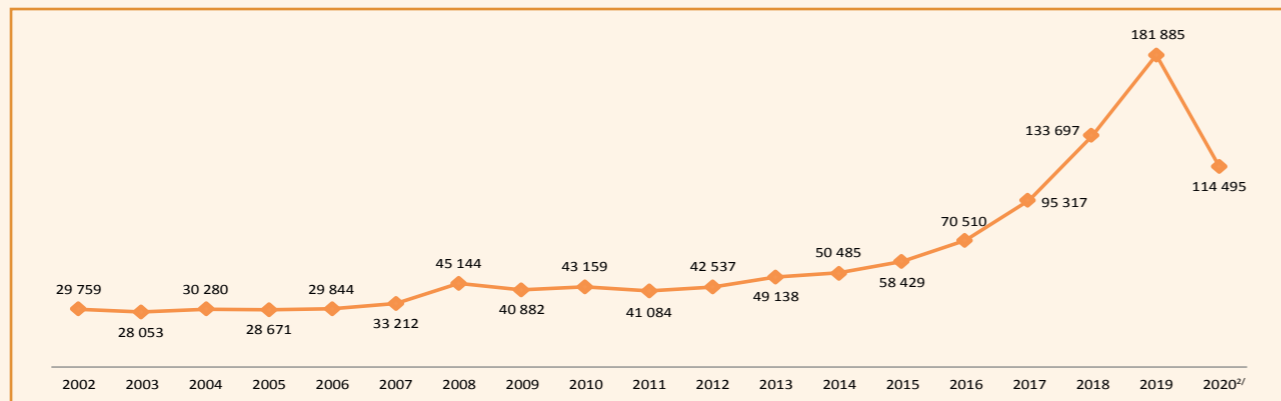
Casos de los CEM

1.1 Casos de violencia contra las mujeres, los integrantes del grupo familiar y personas afectadas por violencia sexual

■ Casos atendidos por los CEM

El Registro de Casos del CEM se implementó desde el año 2002^{1/}. El último año, se atendieron un total de 114 495 casos de violencia contra las mujeres, los integrantes del grupo familiar y personas afectadas por violencia sexual, acumulando en el período 2002 - 2020 un total de 1 146 581 casos atendidos por violencia contra las mujeres, los integrantes del grupo familiar y personas afectadas por violencia sexual.

Gráfico 01: Casos atendidos en los Centros Emergencia Mujer por hechos de violencia contra las mujeres, integrantes del grupo familiar y personas afectadas por violencia sexual, período: 2002-2020

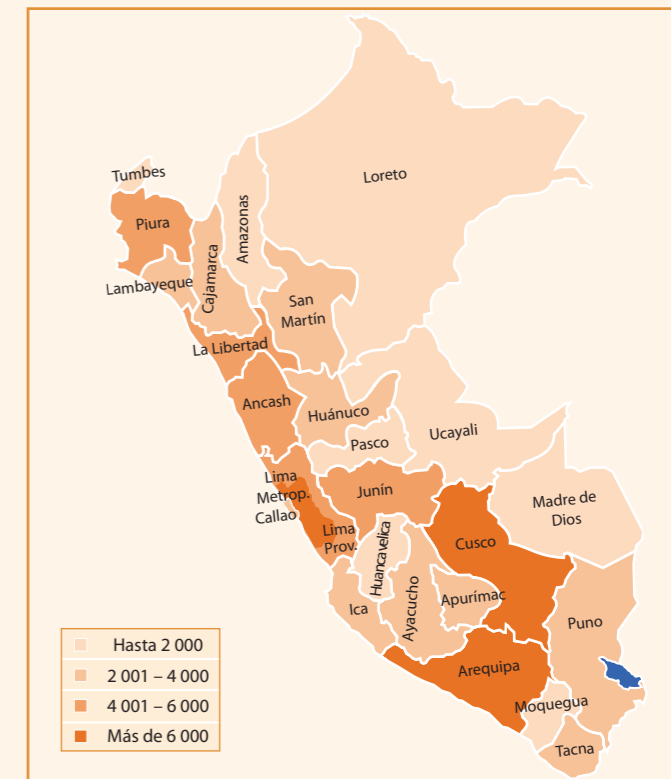


Fuente: Registro de Casos del CEM/SGEC/UPPM/AURORA

1/ En el marco de la creación del Programa Nacional contra la Violencia Familiar y Sexual. Decreto Supremo N°008-2001-PROMUDEH, de fecha 26 de abril del 2001.
2/ Durante el Estado de Emergencia Nacional con aislamiento social obligatorio estricto nacional, los CEM se encontraban inoperativos; a partir del mes de julio, progresivamente, retornan a las labores presenciales.

Ranking de los casos atendidos en los Centros Emergencia Mujer por hechos de violencia contra las mujeres, los integrantes del grupo familiar y personas afectadas por violencia sexual según región, período: 2020

N°	Región	Total
1	Lima Metropolitana ^{1/}	27 732
2	Arequipa	11 229
3	Cusco	8 335
4	La Libertad	5 782
5	Ancash	5 119
6	Lima Provincia ^{2/}	4 844
7	Piura	4 760
8	Junín	4 669
9	Ayacucho	3 962
10	San Martín	3 929
11	Puno	3 888
12	Ica	3 545
13	Lambayeque	3 169
14	Apurímac	2 841
15	Huánuco	2 831
16	Callao ^{3/}	2 804
17	Cajamarca	2 763
18	Tacna	2 071
19	Loreto	1 963
20	Tumbes	1 907
21	Amazonas	1 454
22	Huancavelica	1 335
23	Pasco	1 102
24	Moquegua	853
25	Ucayali	813
26	Madre de Dios	795
Total		114 495



1/ Comprende los 43 distritos que conforman la provincia de Lima.

2/ Comprende las otras Provincias del departamento de Lima: Barranca, Cajatambo, Canta, Cañete, Huaral, Huarochirí, Huaura, Oyón y Yauyos.

3/ Provincia Constitucional.

Fuente: Registro de Casos del CEM/SGEC/UPPM/AURORA

Mes y día de mayor concurrencia a los CEM

Del total de casos de violencia contra las mujeres, los integrantes del grupo familiar y personas afectadas por violencia sexual atendidos a través de los CEM, los meses de enero y noviembre del 2020, presentan mayor concurrencia con 16,1% y 15,4% respectivamente, en relación al resto de meses.

Mes de mayor concurrencia a los Centros Emergencia Mujer, período: 2020			
N°	Mes	Casos	%
1	Enero	18 466	16,1%
2	Febrero	17 181	15,0%
3	Marzo	9 357	8,2%
4	Abril*	-	-
5	Mayo*	-	-
6	Junio*	-	-
7	Julio*	5 658	4,9%
8	Agosto	4 899	4,3%
9	Setiembre	7 582	6,6%
10	Octubre	17 539	15,3%
11	Noviembre	17 681	15,4%
12	Diciembre	16 132	14,1%
Total		114 495	100,0%

Fuente: Registro de Casos del CEM/SGEC/UPPM/AURORA
 * Los CEM no se encontraban operativos durante el Estado de Emergencia Nacional, a partir del mes de julio algunos CEM reanudan sus labores de manera presencial.

Día de mayor concurrencia a los Centros Emergencia Mujer, período: 2020			
N°	Día	Casos	%
1	Lunes	22 982	20,1%
2	Martes	19 666	17,2%
3	Miércoles	19 720	17,2%
4	Jueves	18 998	16,6%
5	Viernes	16 926	14,8%
6	Sábado	8 340	7,3%
7	Domingo	7 863	6,9%
Total		114 495	100,0%

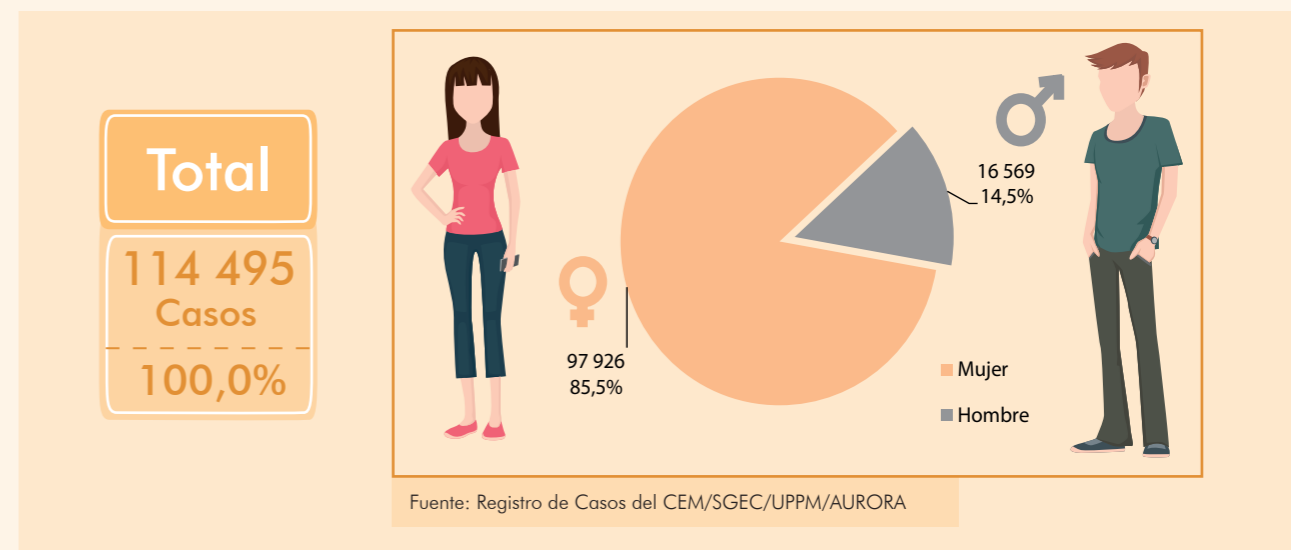
Fuente: Registro de Casos del CEM/SGEC/UPPM/AURORA



Casos atendidos en los CEM según sexo de las víctimas

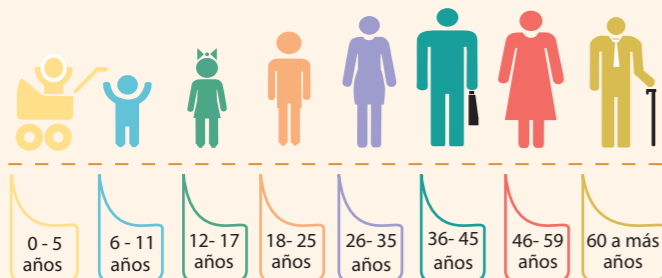
Del total de casos de violencia contra las mujeres, los integrantes del grupo familiar y personas afectadas por violencia sexual atendidos en los CEM en el año 2020, el 85,5% corresponde a mujeres y el 14,5% a hombres; es decir 9 de cada 10 casos atendidos en los CEM corresponden a mujeres.

Gráfico 02: Casos atendidos en los Centros Emergencia Mujer, según sexo de las víctimas, período: 2020



■ Casos atendidos en los CEM según grupo de edad de la víctima

5 de cada 10 casos atendidos en los CEM corresponden a personas entre 18 y 45 años de edad



Casos atendidos en los Centros Emergencia Mujer según grupo de edad, período: 2020

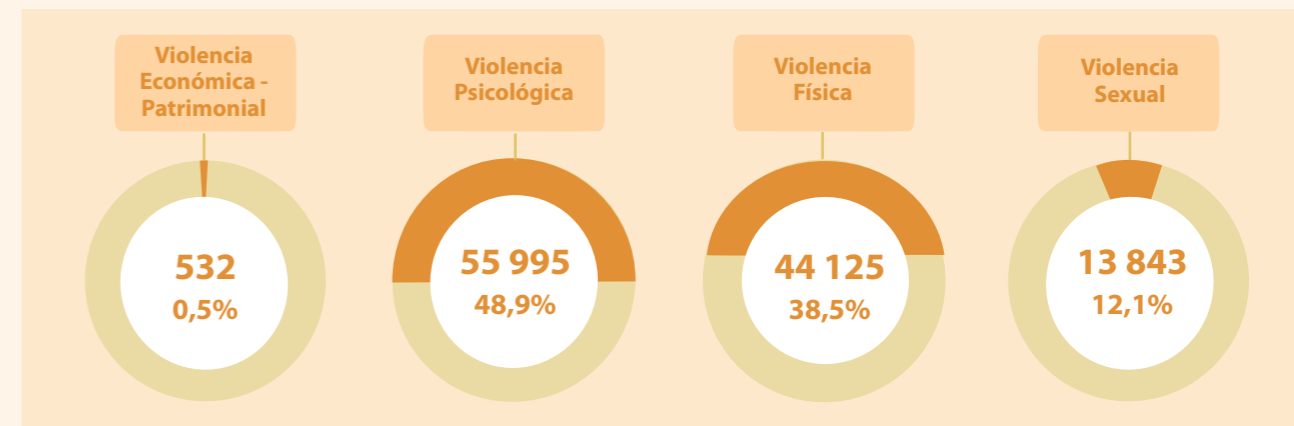
Nº	Grupos de edad	Casos	%
1	0 - 5 años	6 438	5,6%
2	6 - 11 años	13 045	11,4%
3	12 - 17 años	16 178	14,1%
4	18 - 25 años	16 913	14,8%
5	26 - 35 años	23 780	20,8%
6	36 - 45 años	18 405	16,1%
7	46 - 59 años	11 790	10,3%
8	60 a más años	7 946	6,9%
Total		114 495	100,0%

Fuente: Registro de Casos del CEM/SGEC/UPPM/AURORA

■ Casos atendidos en los CEM según tipo de violencia

Del total de casos de violencia contra las mujeres, los integrantes del grupo familiar y personas afectadas por violencia sexual atendidos en los CEM en el año 2020, el 0,5% son por violencia económica-patrimonial, 48,9% son por violencia psicológica, 38,5% por violencia física y el 12,1% por violencia sexual.

Gráfico 03: Casos atendidos en los Centros Emergencia Mujer según tipo de violencia, período: 2020



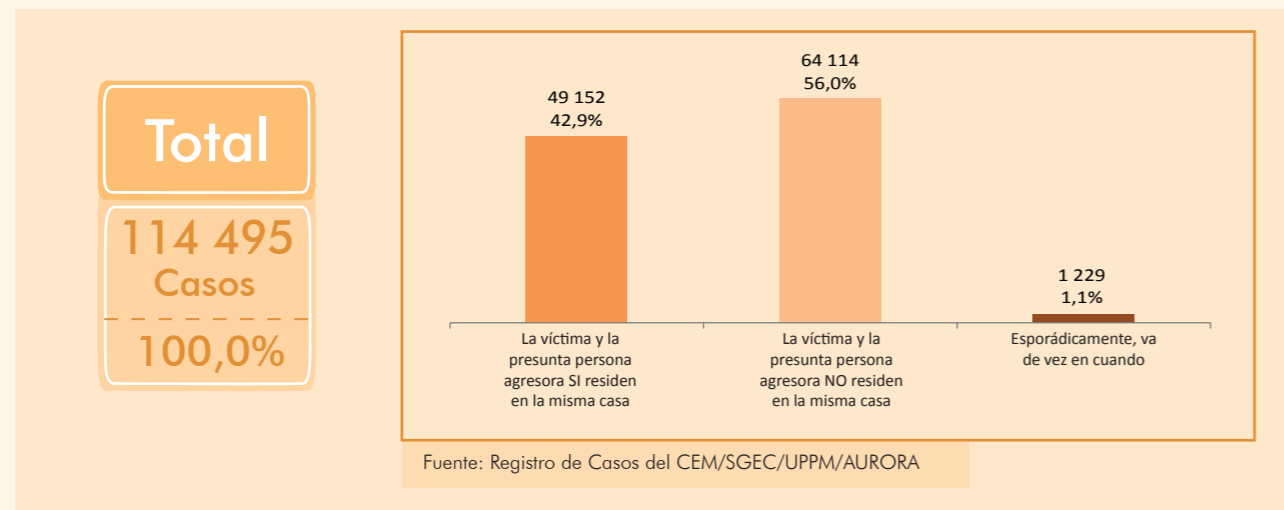
Fuente: Registro de Casos del CEM/SGEC/UPPM/AURORA



■ **Casos atendidos en los CEM según situación de convivencia entre la víctima y la presunta persona agresora**

Del total de casos atendidos en los CEM durante el año 2020, en el 42,9% de los casos, la víctima y la presunta persona agresora residen en la misma casa, y en el 56,0% de los casos, no residen en la misma casa. Asimismo, en el 1,1% de los casos la víctima y la presunta persona agresora comparten la vivienda de forma esporádica.

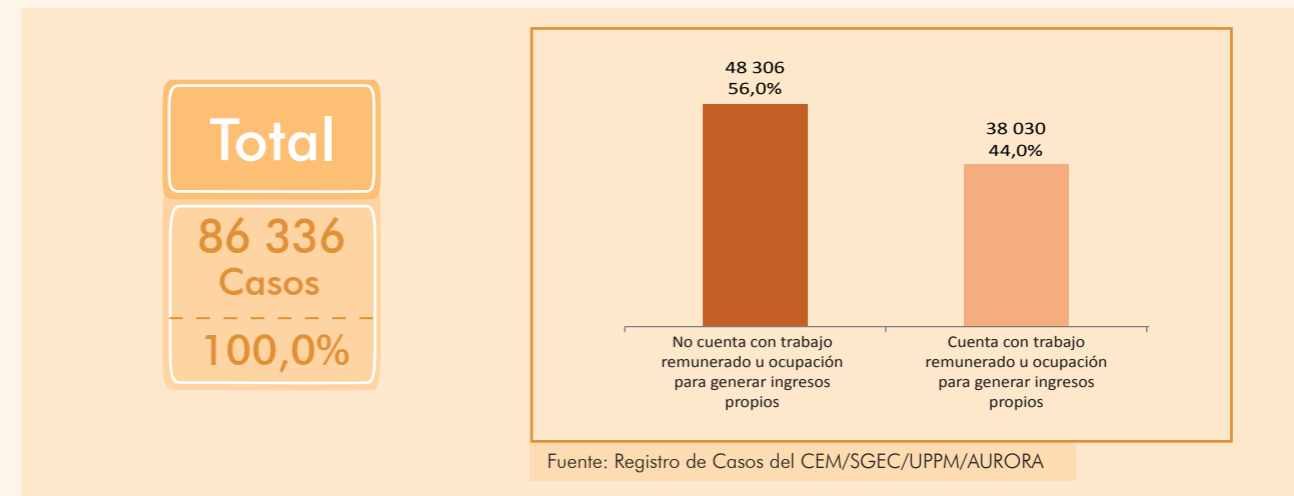
Gráfico 04: Casos atendidos en los Centros Emergencia Mujer según convivencia entre la víctima y la presunta persona agresora, período: 2020



■ **Casos atendidos de víctimas mayores a 14 años según situación laboral**

En el período 2020 los Centros Emergencia Mujer atendieron en total 86 336 casos de personas mayores de 14 años, por hechos de violencia contra las mujeres, los integrantes del grupo familiar y violencia sexual. El 56,0% de los casos atendidos a personas mayores de 14 años, no cuentan con un trabajo remunerado u ocupación para generar ingresos propios, mientras que el 44,0% restante si lo cuenta.

Gráfico 05: Casos atendidos de víctimas mayores a 14 años según situación laboral, período: 2020



6 de cada 10 casos de víctimas mayores a 14 años, atendidos en los CEM, no cuentan con un trabajo remunerado ni generan ingresos propios

■ Casos de mujeres embarazadas en los CEM según grupo de edad

Durante el 2020 los Centros Emergencia Mujer atendieron un total de 2 745 casos de mujeres embarazadas, de las cuales el 0,6% corresponde a niñas entre 6 y 11 años, el 21,1% corresponde a adolescentes entre 12 y 17 años y el 32,9% corresponde a jóvenes entre los 18 y 25 años. Asimismo el 33,7%, 11,2% y 0,5% corresponden a mujeres adultas de entre 26 y 35 años, 36 a 45 años y de 46 años a más, respectivamente.

Gráfico 06: Casos de mujeres embarazadas atendidas en los Centros Emergencia Mujer, según grupo de edad de la víctima, período: 2020



Fuente: Registro de casos del CEM/SGEC/UPPM/AURORA

■ Casos atendidos en los CEM de personas con algún tipo de discapacidad según tipo de violencia

Durante el año 2020, los Centros Emergencia Mujer atendieron 1 683 casos de víctimas con algún tipo de discapacidad. El 2,0% corresponde a casos por violencia económica-patrimonial, el 44,3% a casos por violencia psicológica, el 31,2% a casos por violencia física y el 22,5% son casos por violencia sexual.

Casos atendidos en los Centros Emergencia Mujer, de personas con algún tipo de discapacidad, según tipo de violencia, período: 2020

	Casos	%
Violencia Económica-patrimonial	33	2,0%
Violencia Psicológica	746	44,3%
Violencia Física	525	31,2%
Violencia Sexual	379	22,5%
Total	1 683	100,0%

Fuente: Registro de casos del CEM/SGEC/UPPM/AURORA

2 de cada 10 casos de personas con algún tipo de discapacidad fueron víctimas de violencia sexual

■ Casos atendidos en los CEM por relación de parentesco con la presunta persona agresora según tipo de violencia, período: 2020

Grupo de edad	Relación de parentesco con la presunta persona agresora	Total	Violencia Económica-Patrimonial	Violencia Psicológica	Violencia Física	Violencia Sexual
Niñas/os y adolescentes (0-17 años)	Madre/Padre	21 013	143	12 192	7 860	818
	Padrastro/Madrastra	2 992	2	1 175	735	1 080
	Pareja/expareja	1 426	5	348	801	272
	Familiar ^{1/}	5 147	5	1 505	925	2 712
	Persona conocida ^{2/}	3 745	2	194	127	3 422
	Persona desconocida	1 338	0	33	27	1 278
Total		35 661	157	15 447	10 475	9 582
Personas adultas (18-59 años)	Pareja/expareja	54 180	182	27 287	25 517	1 194
	Familiar	12 678	38	6 893	5 036	711
	Persona conocida ^{2/}	2 957	4	958	587	1 408
	Persona desconocida	1 073	1	129	110	833
Total		70 888	225	35 267	31 250	4 146
Personas adultas mayores (60 a más años)	Pareja/expareja	1 388	6	967	403	12
	Familiar	6 177	144	4 113	1 892	28
	Persona conocida ^{2/}	346	0	188	95	63
	Persona desconocida	35	0	13	10	12
Total		7 946	150	5 281	2 400	115

1/ Persona con vínculo familiar a excepción de Madre/Padre y Padrastro/Madrastra.

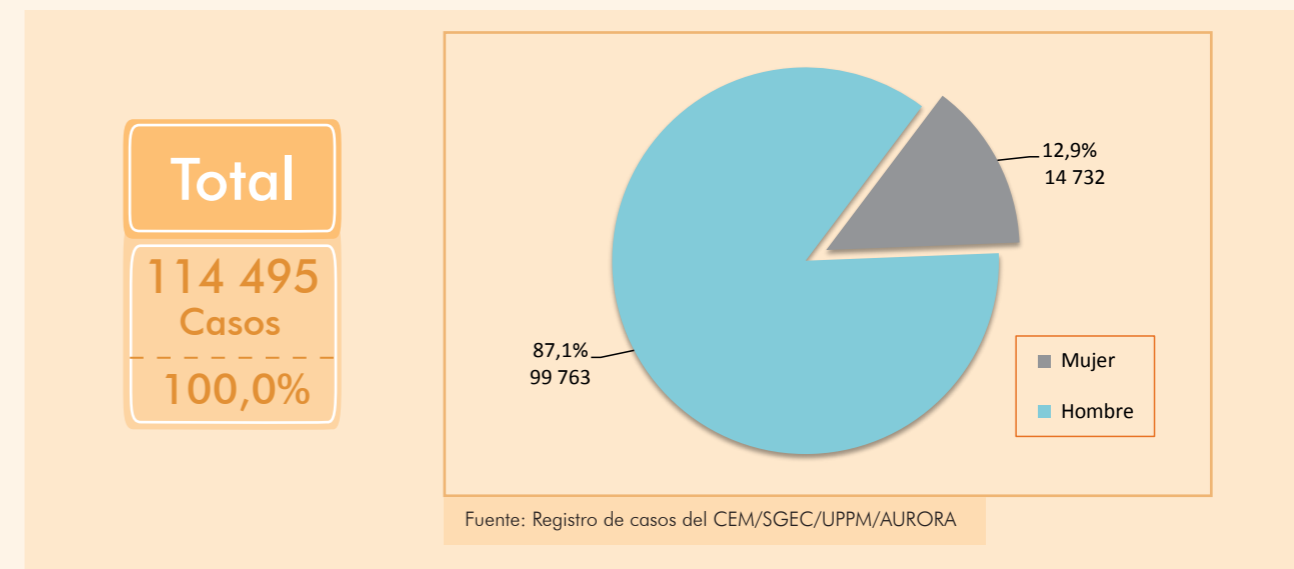
2/ Vecino, docente, compañero/a de trabajo, inquilino, habita en el mismo hogar, entre otros, a excepción de familiar y pareja/expareja.

Fuente: Registro de casos del CEM/SGEC/UPPM/AURORA

■ Sexo de las presuntas personas agresoras de los casos atendidos en los CEM

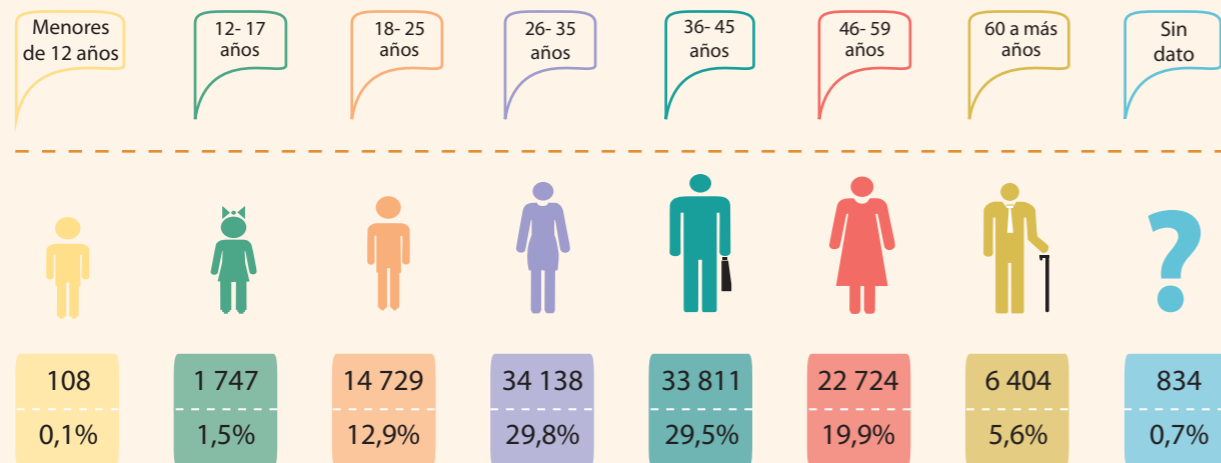
De los casos atendidos en los CEM en el período de enero a diciembre del 2020, el 87,1% tienen como presunto agresor a un hombre, mientras que el 12,9% de los casos tienen como presunta agresora a una mujer.

Gráfico 07: Sexo de las presuntas personas agresoras de los casos atendidos en los Centros Emergencia Mujer, período: 2020



■ Grupo de edad de las presuntas personas agresoras de los casos atendidos en los CEM, período: 2020

El 59,3% de las presuntas personas agresoras tienen entre 26 y 45 años de edad.



Fuente: Registro de casos del CEM/SGEC/Uppm/AURORA

6 de cada 10 presuntas personas agresoras tienen entre 26 y 45 años de edad.

■ Consumo de alcohol y drogas por parte de la presunta persona agresora, en la última agresión, de los casos atendidos en los CEM

Consumo de alcohol y drogas por parte de la presunta persona agresora, en la última agresión, de los casos atendidos en los Centros Emergencia Mujer, período: 2020

	Casos	Porcentaje		Casos	Porcentaje
Sobrio/a	83 712	73,1%	Efectos de drogas	886	0,8%
Efectos del alcohol	28 946	25,3%	Ambos ^{1/}	951	0,8%

7 de cada 10 presuntas personas agresoras estuvieron en estado de sobriedad en la última agresión a la víctima

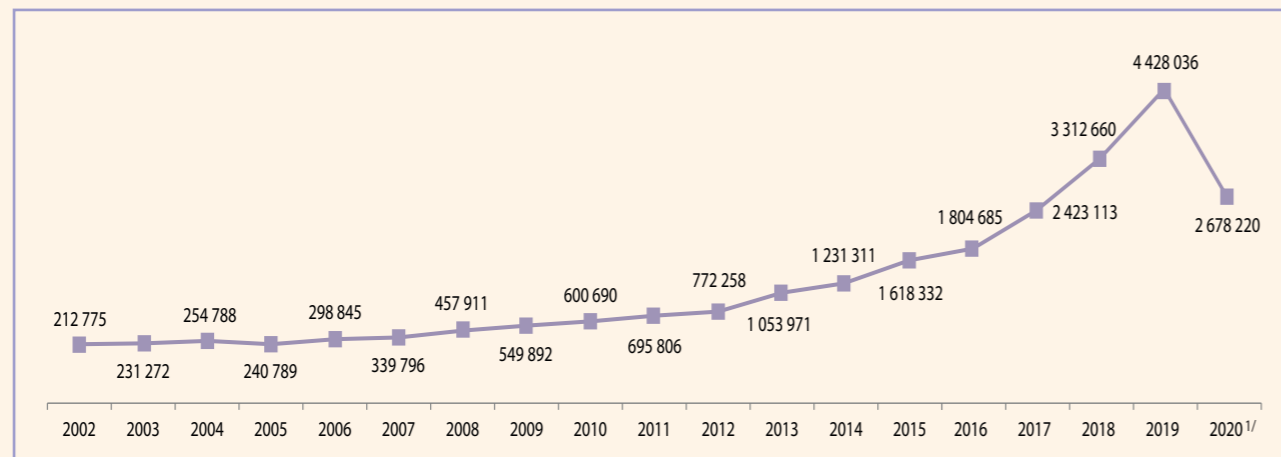
Total | **114 495** Casos | **100,0%**

^{1/} Bajo efectos de alcohol y drogas.
Fuente: Registro de casos del CEM/SGEC/Uppm/AURORA

■ Acciones en la atención de los casos de violencia contra las mujeres, los integrantes del grupo familiar y personas afectadas por violencia sexual, realizados en los CEM

Del año 2002 al 2020 se han realizado un total de 23 205 150 acciones en la atención de los casos del Centro Emergencia Mujer, brindados por los servicios de admisión, psicología, social y legal de los CEM.

Gráfico 08: Acciones en la atención de los casos de violencia contra las mujeres, los integrantes del grupo familiar y personas afectadas por violencia sexual, realizados en los Centros Emergencia Mujer, período: 2002-2020

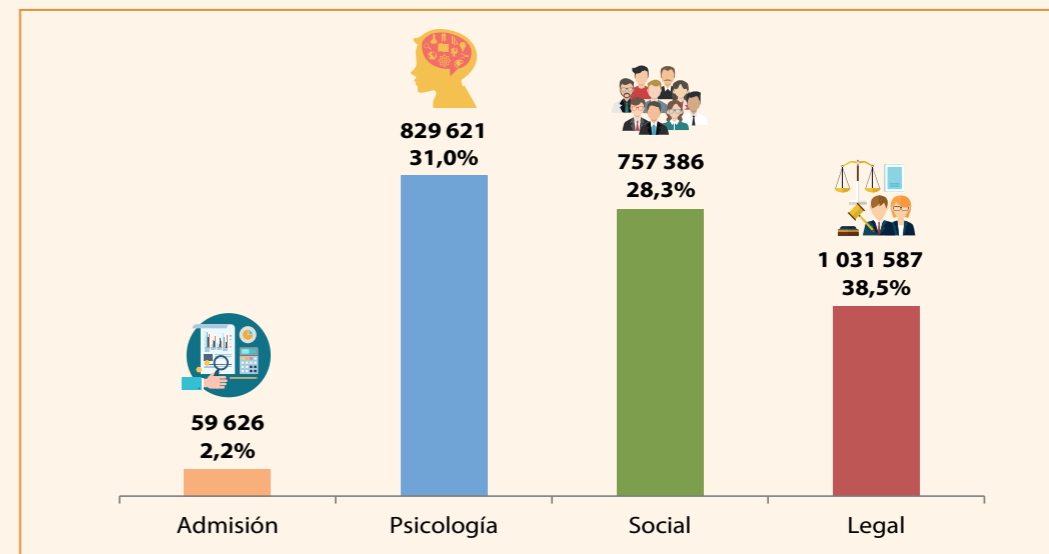


Fuente: Registro de casos del CEM/SGEC/UPPM/AURORA

1/ Durante el Estado de Emergencia Nacional con aislamiento social obligatorio estricto nacional, los CEM se encontraban inoperativos; a partir del mes de julio, progresivamente, retornan a las labores presenciales.

■ Acciones en la atención de los casos de violencia contra las mujeres, los integrantes del grupo familiar y personas afectadas por violencia sexual realizados en los CEM

Gráfico 09: Acciones en la atención de los casos de violencia contra las mujeres, los integrantes del grupo familiar y personas afectadas por violencia sexual, realizados en los Centros Emergencia Mujer según servicio, período: 2020



Fuente: Registro de casos del CEM/SGEC/UPPM/AURORA



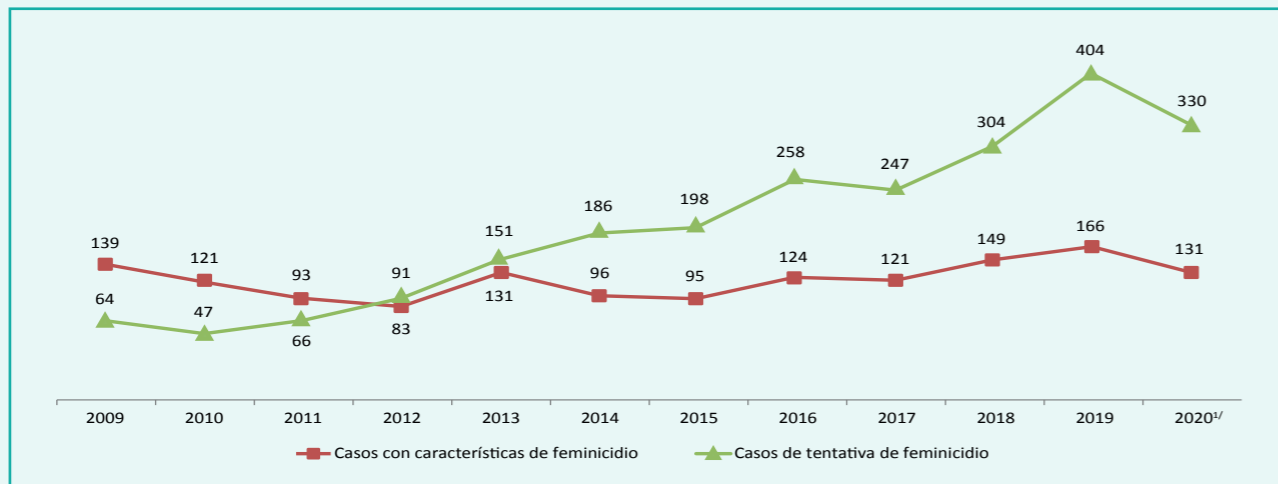
Casos con características de Femicidio y Tentativa de Femicidio

1.2 Femicidio y Tentativa de femicidio

■ Casos con características de femicidio y tentativa de femicidio atendidos en los CEM

Desde el año 2009 al 2020 los servicios del Programa Nacional AURORA, han atendido un total de 3 795 casos con características de femicidio y tentativa de femicidio.

Gráfico 10: Casos con características de femicidio y tentativa de femicidio, atendidos por los servicios del Programa Nacional AURORA, período: 2009-2020



Fuente: Registro de casos con características de femicidio atendidos por los servicios del Programa Nacional AURORA/ SGEC/UPPM/AURORA/ MIMP - Registro de casos del CEM/SGEC/UPPM/AURORA/MIMP

1/ Durante el Estado de Emergencia Nacional con aislamiento social obligatorio estricto nacional, los CEM se encontraban inoperativos; a partir del mes de julio, progresivamente, retornan a las labores presenciales.

Ranking de los casos con características de femicidio, según región, período: 2020

N°	Región	Total
1	Lima Metropolitana ^{1/}	21
2	Huánuco	11
3	Arequipa	8
4	Junín	8
5	Puno	8
6	Ayacucho	8
7	Cusco	6
8	Lima Provincia ^{2/}	7
9	Piura	6
10	Apurímac	5
11	Callao ^{3/}	5
12	Madre de Dios	5
13	Ancash	4
14	Cajamarca	3
15	Lambayeque	5
16	Amazonas	3
17	La Libertad	3
18	Loreto	3
19	Ucayali	3
20	Ica	2
21	Tacna	2
22	Tumbes	2
23	Huancavelica	1
24	Moquegua	1
25	Pasco	1
26	San Martín	0
Total		131



1/ Comprende los 43 distritos que conforman la provincia de Lima.

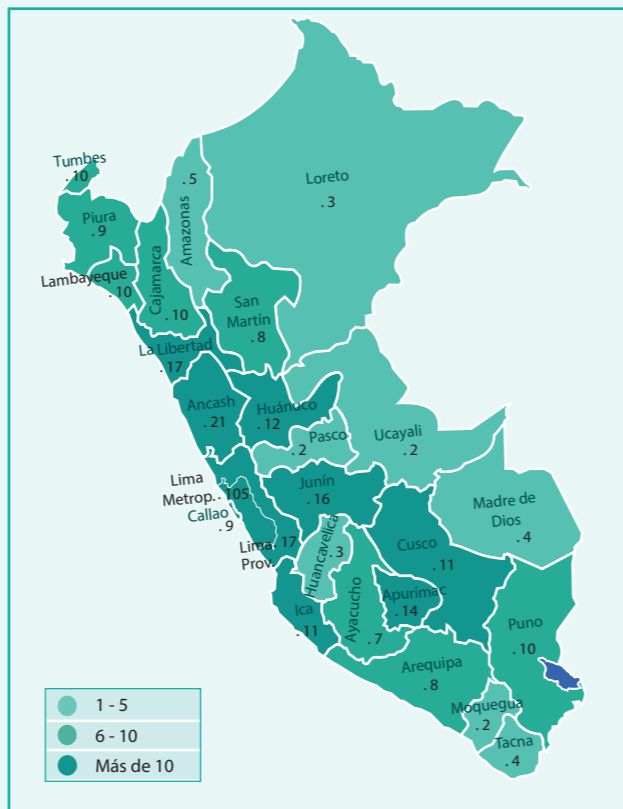
2/ Comprende las otras Provincias del departamento de Lima: Barranca, Cajatambo, Canta, Cañete, Huaral, Huarochirí, Huaura, Oyón y Yauyos.

3/ Provincia Constitucional.

Fuente: Registro de casos con características de femicidio atendidos por los servicios del Programa Nacional AURORA/SGEC/UPPM/AURORA/MIMP

Ranking de los casos de tentativa de feminicidio, según región, período: 2020

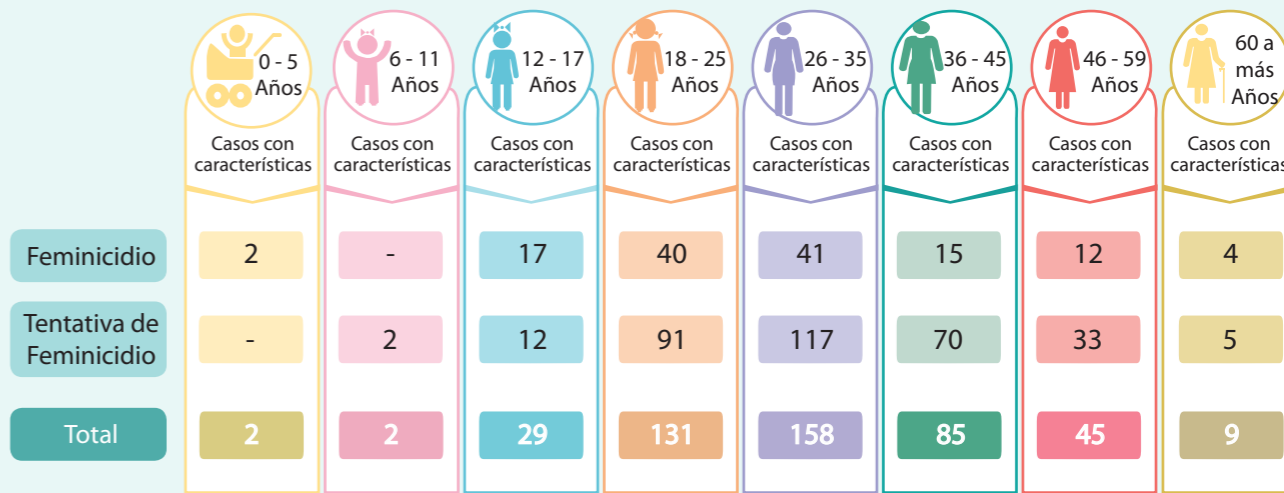
Nº	Región	Total
1	Lima Metropolitana ^{1/}	105
2	Ancash	21
3	La Libertad	17
4	Lima Provincia ^{2/}	17
5	Junín	16
6	Apurímac	14
7	Huánuco	12
8	Cusco	11
9	Ica	11
10	Cajamarca	10
11	Lambayeque	10
12	Puno	10
13	Tumbes	10
14	Callao ^{3/}	9
15	Piura	9
16	Arequipa	8
17	San Martín	8
18	Ayacucho	7
19	Amazonas	5
20	Madre de Dios	4
21	Tacna	4
22	Huancavelica	3
23	Loreto	3
24	Moquegua	2
25	Pasco	2
26	Ucayali	2
Total		330



1/ Comprende los 43 distritos que conforman la provincia de Lima.
 2/ Comprende las otras Provincias del departamento de Lima: Barranca, Cajatambo, Canta, Cañete, Huaral, Huarochirí, Huaura, Oyón y Yauyos.
 3/ Provincia Constitucional.
 Fuente: Registro casos del CEM/SGEC/UPPM/AURORA/MIMP

Casos con características de feminicidio y tentativa de feminicidio, según grupo de edad de la víctima, período: 2020

Del total de casos con características de feminicidio y tentativa de feminicidio registrados en el año 2020, el 81,1% corresponde a mujeres entre los 18 y 45 años de edad.

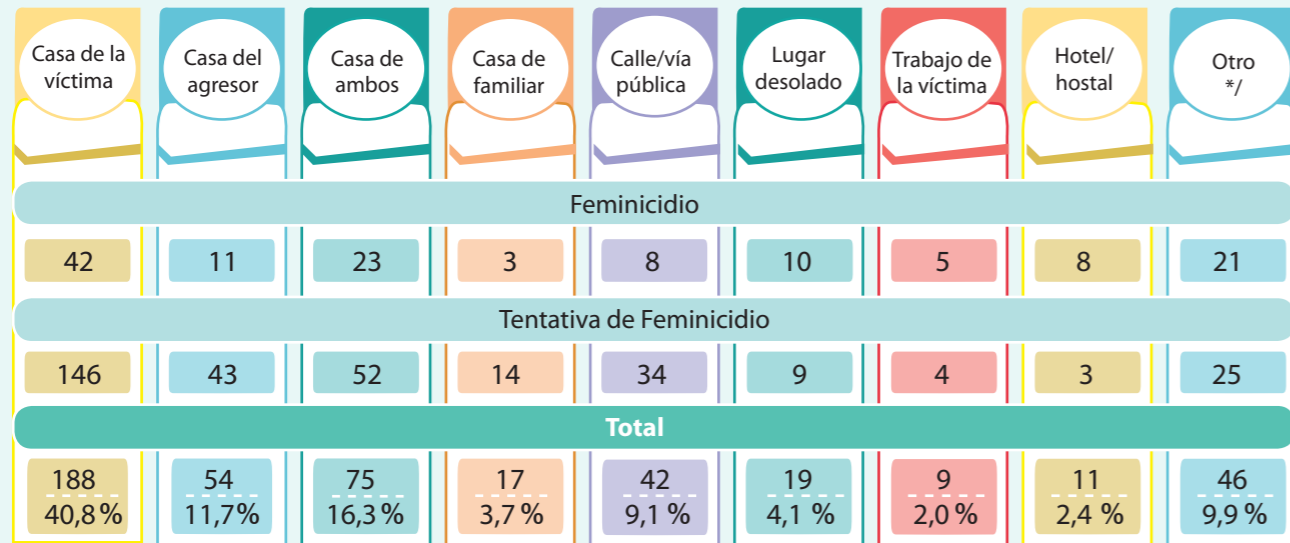


Fuente: Registro de casos con características de feminicidio atendidos por los servicios del Programa Nacional AURORA/SGEC/UPPM/AURORA/MIMP - Registro de casos del CEM/SGEC/UPPM/AURORA/MIMP

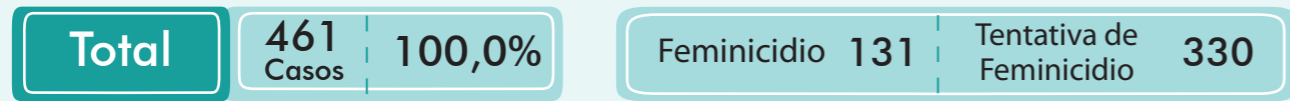


6 de cada 10 mujeres tenían/tienen entre 18 y 35 años.

■ Lugar de ocurrencia del caso con características de feminicidio y tentativa de feminicidio, período: 2020



*/ Para los casos de tentativa de feminicidio, se han agrupado 16 casos que señalaron otro lugar de ocurrencia, y 9 casos sin dato.
 Fuente: Registro de casos con características de feminicidio atendidos por los servicios del Programa Nacional AURORA/SGEC/UPPM/AURORA/MIMP
 Registro de casos del CEM/SGEC/UPPM/AURORA/MIMP

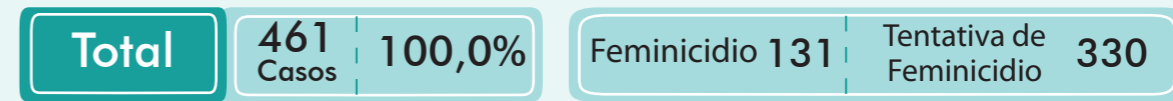


■ Modalidad utilizada en los casos con características de feminicidio y tentativa de feminicidio, período: 2020

En los casos con características de feminicidio y tentativa de feminicidio, las modalidades más empleadas son: Asfixia/estrangulamiento y acuchillamiento con 24,4% y 25,8% respectivamente.

Modalidad	N° de Casos con características de feminicidio	Porcentaje (%)	N° de Casos de tentativa de feminicidio	Porcentaje (%)
Acuchillamiento	30	22,9%	85	25,8%
Agresiones con objetos filosos	9	6,9%	48	14,5%
Disparo por PAF ^{1/}	21	16,0%	13	3,9%
Envenenamiento	4	3,1%	6	1,8%
Agresiones con objetos contundentes	13	9,9%	22	6,7%
Asfixia / estrangulamiento	32	24,4%	65	19,7%
Ahogamiento	3	2,3%	7	2,1%
Golpes diversos	6	4,6%	-	0,0%
Otro (*)	13	9,9%	84	25,5%
Total	131	100,0%	330	100,0%

1/ Proyectil de arma de fuego.
 (*) En Investigación, quemadura, ingesta de pastilla, desbarrancamiento, aplastamiento.
 Fuente: Registro de casos con características de feminicidio atendidos por los servicios del Programa Nacional AURORA/SGEC/UPPM/AURORA/MIMP - Registro de casos del CEM/SGEC/UPPM/AURORA/MIMP

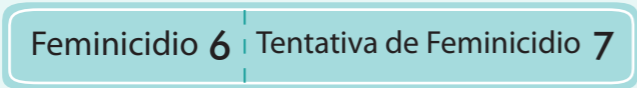


■ Mujeres embarazadas en el momento que ocurrieron los casos con características de feminicidio y tentativa de feminicidio, según grupo de edad

Mujeres embarazadas en el momento que ocurrieron los casos con características de feminicidio y tentativa de feminicidio según grupo de edad, período: 2020

Tipo		12 a 17 años	18 a 25 años	26 a 35 años	36 a 45 años
Feminicidio	Nº de casos	-	3	3	-
	Porcentaje (%)	0,0%	50,0%	50,0%	0,0%
Tentativa de feminicidio	Nº de casos	3	3	-	1
	Porcentaje (%)	42,9%	42,9%	0,0%	14,2%

Fuente: Registro de casos con características de feminicidio atendidos por los servicios del Programa Nacional AURORA/SGEC/UPPM/AURORA/MIMP - Registro de casos del CEM/SGEC/UPPM/AURORA/MIMP



■ Medidas que tomó la víctima de los casos con características de feminicidio y tentativa de feminicidio

Medidas que tomó la víctima antes de la ocurrencia de los casos con características de feminicidio y tentativa de feminicidio, período: 2020

Medidas	Casos con características de feminicidio ^{1/} (Respuesta única)	Porcentaje (%)	Casos de tentativa de feminicidio ^{2/} (Respuesta Múltiple)	Porcentaje (%)
No tomó ninguna medida	88	67,2%	130	39,4%
Denunció el hecho	20	15,2%	98	29,7%
Solicitó medidas de protección	-	0,0%	-	0,0%
Decidió separarse	13	9,9%	71	21,5%
Acudió a casa de familiares/ Amistades	1	0,8%	8	2,4%
Otros (*)	9	6,9%	19	5,8%
Sin información	-	0,0%	6	1,8%
Total	131	100.0%		

1/ Las medidas optadas son para su protección por antecedentes de violencia cometidas por su agresor.

2/ Son las medidas que optó la persona usuaria para su protección, antes de apersonarse al CEM.

(*) Salida de la ciudad, acude a casa refugio, entre otros.

Fuente: Registro de casos con características de feminicidio atendidos por los servicios del Programa Nacional AURORA/SGEC/UPPM/AURORA/MIMP - Registro de casos del CEM/SGEC/UPPM/AURORA/MIMP



■ **Relación de parentesco con el presunto agresor**

Del total de casos de niñas y adolescentes víctimas, 16 casos tuvieron como principal agresor a sus propias parejas o exparejas. Asimismo, del total de casos de mujeres adultas víctimas, 378 casos tuvieron como principal agresor a sus propias parejas o exparejas.

Relación de parentesco con el presunto agresor, período: 2020			
Grupo poblacional	Relación de parentesco con el presunto agresor	Femicidio	Tentativa de Femicidio
Niñas y adolescentes (0-17 años)	Padre	0	4
	Padrastro	1	0
	Pareja/expareja	8	8
	Familiar	0	1
	Persona conocida ^{1/}	4	1
	Persona desconocida	4	0
	Total	17	14
Mujeres adultas (18-59 años)	Padre	0	2
	Padrastro	0	2
	Pareja/expareja	91	287
	Familiar	3	10
	Persona conocida ^{1/}	6	9
	Persona desconocida	9	1
	Total	109	311
Mujeres adultas mayores (60 a más años)	Pareja/expareja	0	4
	Hermano	1	0
	Familiar	2	0
	Persona conocida ^{1/}	1	0
	Persona desconocida	1	1
	Total	5	5

1/ Amigo, vecino, conocido, inquilino, habita en el mismo hogar, otros.

Fuente: Registro de casos con características de femicidio atendidos por los servicios del Programa Nacional AURORA/SGEC/UPPM/AURORA/MIMP - Registro de casos del CEM/SGEC/UPPM/AURORA/MIMP

■ **Grupos de edad del presunto agresor**

De los casos con características de femicidio, el 38,9% de los presuntos agresores tenían entre 26 y 35 años de edad, asimismo de los casos de tentativa de femicidio registrados en el año 2020, el 27,9% de presuntos agresores tenían entre 26 y 35 años de edad.

Grupos de edad de los presuntos agresores, período: 2020								
Tipo		12 a 17 años	18 a 25 años	26 a 35 años	36 a 45 años	46 a 59 años	60 años a más	Sin información
Femicidio	N° de casos	3	27	51	17	17	5	11
	Porcentaje (%)	2,3%	20,6%	38,9%	13,0%	13,0%	3,8%	8,4%
Tentativa de femicidio	N° de casos	2	85	92	87	50	12	2
	Porcentaje (%)	0,6%	25,8%	27,9%	26,3%	15,2%	3,6%	0,6%

Fuente: Registro de casos con características de femicidio atendidos por los servicios del Programa Nacional AURORA/SGEC/UPPM/AURORA/MIMP - Registro de casos del CEM/SGEC/UPPM/AURORA/MIMP



■ **Consumo de alcohol/drogas por parte de los presuntos agresores**

En el año 2020, de los casos con características de femicidio y tentativa de femicidio, el 24,4% y el 52,1% respectivamente, el presunto agresor consumió alcohol/drogas.

Consumo de alcohol/drogas por parte de los presuntos agresores, período: 2020

Tipo	Total	Si		No		Sin dato	
		N°	%	N°	%	N°	%
Femicidio	131	32	24,4%	75	57,3%	24	18,3%
Tentativa de femicidio	330	172	52,1%	158	47,9%	0	0,0%

Fuente: Registro de casos con características de femicidio atendidos por los servicios del Programa Nacional AURORA/SGEC/UPPM/AURORA/MIMP - Registro de casos del CEM/SGEC/UPPM/AURORA/MIMP



■ **Situación del presunto agresor después del hecho con características de femicidio o tentativa de femicidio**

De los casos con características de femicidio en el año 2020, el 46,6% de los presuntos agresores se encuentra en situación de detenido. De los casos de tentativa de femicidio el 48,2% de los presuntos agresores se encuentra en situación de detenido.

Situación del presunto agresor después del hecho con características de femicidio o tentativa de femicidio, período: 2020

Tipo		Detenido	En Investigación	Prófugo	Se suicido	Otra situación	Sin dato
Femicidio	N° de casos	61	26	29	15	0	0
	Porcentaje (%)	46,6%	19,8%	22,1%	11,5%	0,0%	0,0%
Tentativa de femicidio	N° de casos	159	78	44	3	18	28
	Porcentaje (%)	48,2%	23,6%	13,3%	0,9%	5,5%	8,5%

Fuente: Registro de casos con características de femicidio atendidos por los servicios del Programa Nacional AURORA/SGEC/UPPM/AURORA/MIMP - Registro de casos del CEM/SGEC/UPPM/AURORA/MIMP





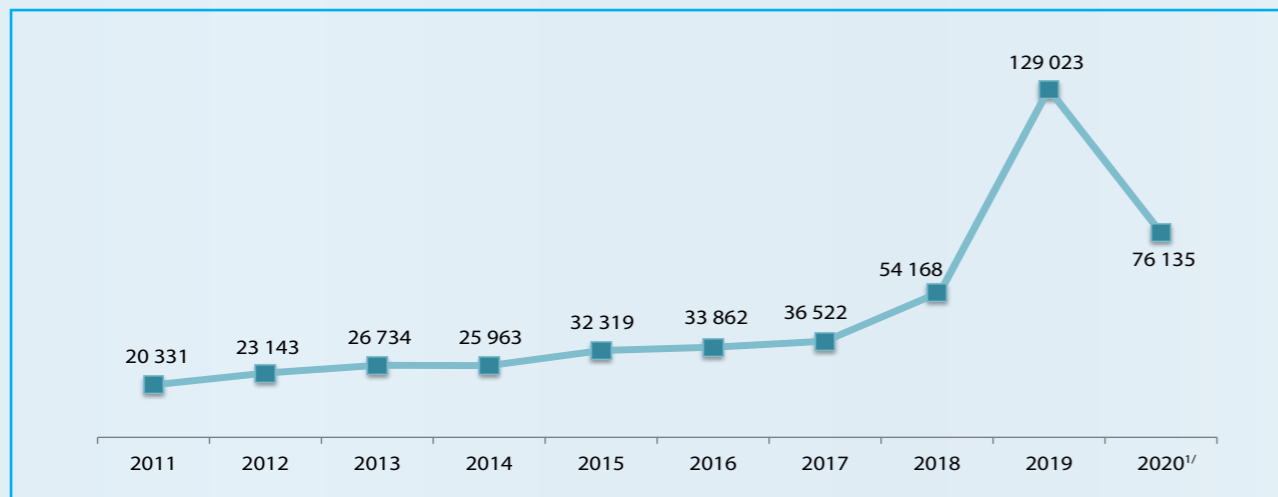
Acciones Preventivas Promocionales - CEM

1.3 Acciones preventivas promocionales

■ Número de Acciones Preventivas Promocionales

Del año 2011 al 2020 se han logrado realizar un total de 458 200 acciones preventivas promocionales a través de los Centros Emergencia Mujer, que buscan la prevención de la violencia hacia las mujeres, integrantes del grupo familiar y personas afectadas por violencia sexual.

Gráfico 11: Acciones Preventivas Promocionales, realizadas por los CEM, 2011-2020



Fuente: Registro de Acciones Preventivas Promocionales/SGEC/UPPM/AURORA/MIMP

1/ Durante el Estado de Emergencia Nacional con aislamiento social obligatorio estricto nacional, los CEM se encontraban inoperativos, cabe precisar que para los profesionales de prevención se implementó el trabajo virtual y/o remoto.

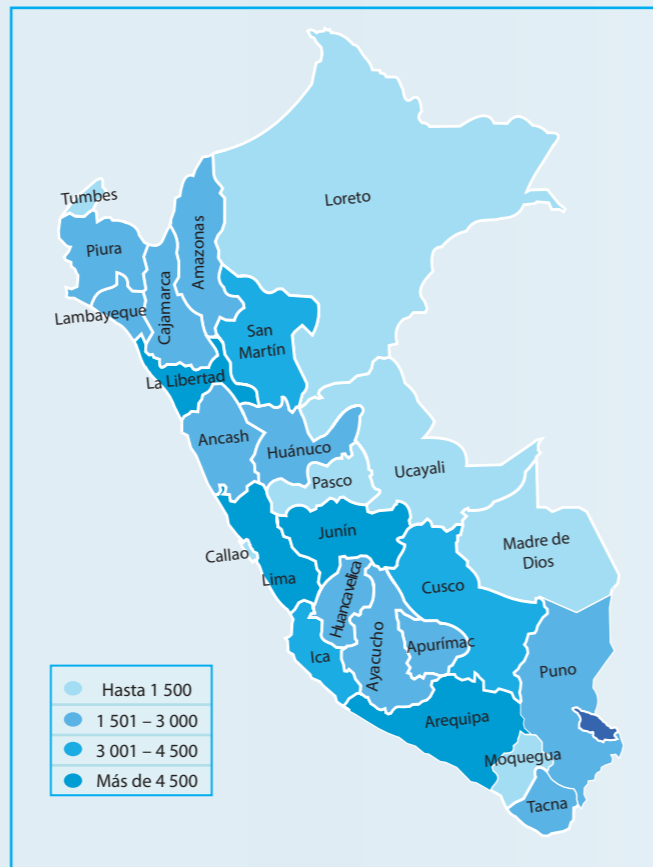
Acciones Preventivas Promocionales por mes, según línea de acción, período: 2020

Línea de Acción	Ene	Feb	Mar	Abr	May	Jun	Jul	Ago	Set	Oct	Nov	Dic	Total	% Acción
Articulación interinstitucional y comunitaria	482	449	176	15	46	82	159	107	130	133	242	220	2 241	2,94%
Trabajo con hombres	688	870	542	126	293	906	767	820	935	979	1 066	829	8 821	11,58%
Acciones de incidencia con autoridades	75	38	11	0	0	0	4	1	6	10	48	56	249	0,33%
Acciones de sensibilización campaña adultos	198	320	581	3	158	535	630	686	703	706	1 183	593	6 296	8,27%
Comunica. para el cambio de comportamiento	225	194	222	2 078	2 683	2 934	1 660	1 679	1 573	1 205	1 464	956	16 873	22,16%
Acciones de movilización masiva, culturales y edu-entretenimiento	360	424	612	2	9	158	128	170	226	246	347	180	2 862	3,76%
Prevención en la comunidad educativa	60	114	175	28	115	320	813	1 551	2 036	2 342	2 384	1 252	11 190	14,70%
Promoción de la responsabilidad social	9	10	8	0	0	0	0	0	0	0	1	0	28	0,04%
Empoderamiento económico	75	121	114	141	276	383	453	458	443	528	765	480	4 237	5,57%
Fortaleci. organizacional comunitario	1 051	851	392	83	354	232	386	440	496	248	582	550	5 665	7,44%
Desarrollo de capacidades	1 450	1 603	827	73	265	437	660	632	789	821	973	606	9 136	12,00%
Fortaleci. de habilidades de decisión	379	334	163	154	470	485	722	667	942	1 091	958	699	7 064	9,28%
Acciones socio educativas "QSVMD"	0	0	0	0	0	118	218	299	274	248	157	110	1 424	1,87%
Estrategia preventiva en Tambos	7	25	3	0	0	1	1	0	1	1	5	5	49	0,06%
Total	5 059	5 353	3 826	2 703	4 669	6 591	6 601	7 510	8 554	8 558	10 175	6 536	76 135	100,00%

Fuente: Registro de Acciones Preventivas Promocionales/SGEC/UPPM/AURORA/MIMP

Acciones Preventivas Promocionales realizadas por los CEM, según departamento, período: 2020

N°	Departamento	Total
1	Lima	18 670
2	Arequipa	5 412
3	La Libertad	5 139
4	Junín	4 701
5	Ica	4 481
6	Cusco	3 868
7	San Martín	3 081
8	Áncash	2 917
9	Piura	2 808
10	Ayacucho	2 801
11	Lambayeque	2 301
12	Puno	2 243
13	Callao ^{1/}	1 918
14	Huancavelica	1 906
15	Huánuco	1 881
16	Cajamarca	1 723
17	Apurímac	1 701
18	Amazonas	1 692
19	Tacna	1 651
20	Pasco	1 481
21	Loreto	1 462
22	Tumbes	747
23	Moquegua	665
24	Madre de Dios	581
25	Ucayali	305
Total		76 135

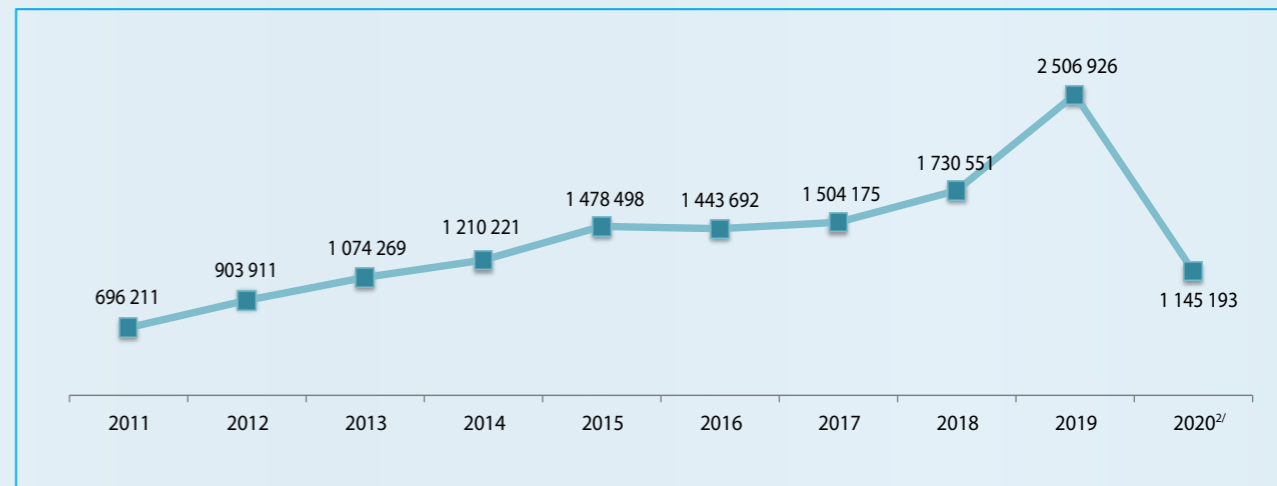


1/ Provincia Constitucional
Fuente: Registro de Acciones Preventivas Promocionales/SIGC/UPPM/AURORA/MIMP

Personas Informadas y sensibilizadas

Del año 2011 al 2020 se tiene un total de 13 693 647 personas informadas y 1 277 502 personas sensibilizadas^{1/} en temas de prevención de la violencia hacia las mujeres, integrantes del grupo familiar y personas afectadas por violencia sexual mediante acciones preventivas promocionales.

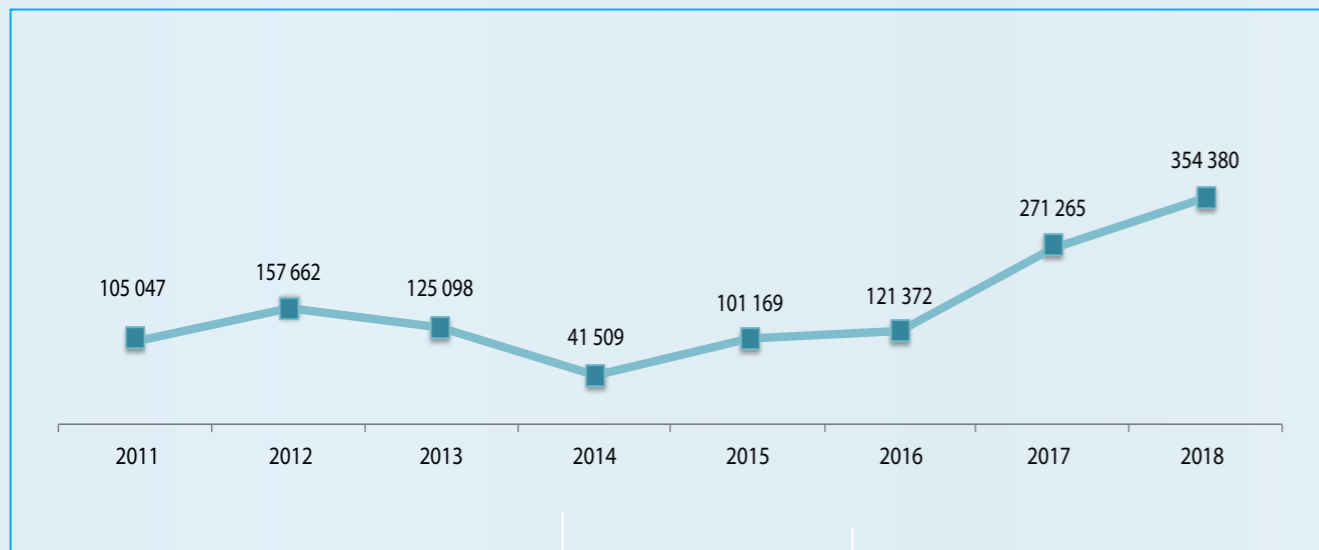
Gráfico 12: Personas informadas en temas de prevención de la violencia hacia las mujeres, integrantes del grupo familiar y violencia sexual, período: 2011-2020



Fuente: Registro de Acciones Preventivas Promocionales/SISEGC/UPPM/AURORA/MIMP

1/ A partir del año 2019 no se reportan personas sensibilizadas.
2/ Durante el Estado de Emergencia Nacional con aislamiento social obligatorio estricto nacional, los CEM se encontraban inoperativos, cabe precisar que para los profesionales de prevención se implementó el trabajo virtual y/o remoto.

Gráfico 13: Personas sensibilizadas^{1/} en temas de prevención de la violencia hacia las mujeres, integrantes del grupo familiar y violencia sexual, período: 2011-2018



Fuente: Registro de Acciones Preventivas Promocionales/SGEC/UPPM/AURORA/MIMP

1/ A partir del año 2019 no se reportan personas sensibilizadas.

Personas informadas en las acciones preventivas promocionales según línea de acción y sexo, período: 2020

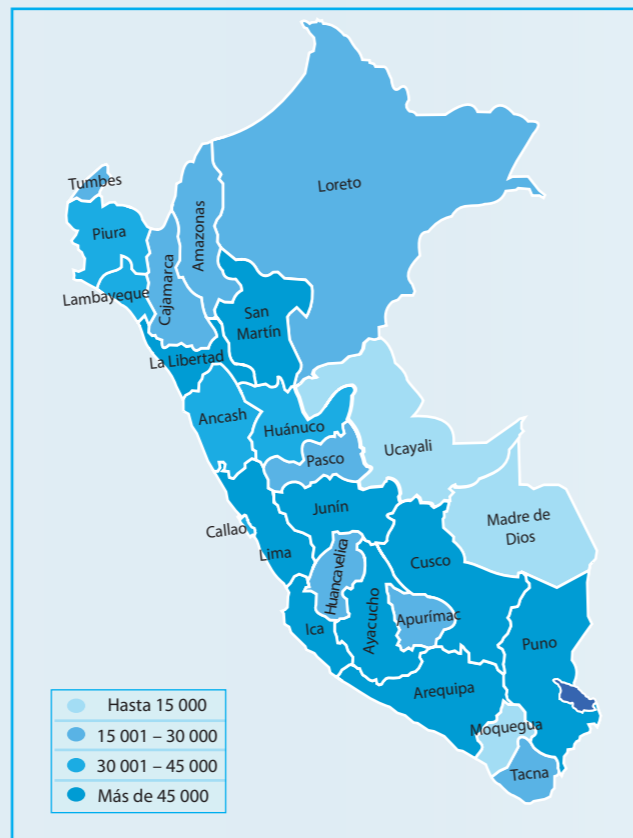
Total
1 145 193
Personas informadas
100,0%

Línea de Acción	Personas informadas			
	Mujer	Hombre	Total	%
Articulación interinstitucional y comunitaria	2 043	1 955	3 998	0,35%
Trabajo con hombres	0	192 586	192 586	16,82%
Acciones de incidencia con autoridades	1 361	1 935	3 296	0,29%
Acciones de sensibilización de la campaña adultos	154 274	71 835	226 109	19,74%
Acciones de movilización masiva, artísticas, culturales y edu-entrenamiento	119 498	48 772	168 270	14,69%
Prevención en la comunidad educativa	121 137	60 223	181 360	15,84%
Promoción de la responsabilidad social	961	2 267	3 228	0,28%
Empoderamiento económico	9 304	576	9 880	0,86%
Fortalecimiento organizacional comunitario	69 820	21 035	90 855	7,93%
Desarrollo de capacidades	144 495	78 670	223 165	19,49%
Fortalecimiento de habilidades de decisión	30 298	748	31 046	2,71%
Acciones socio educativas "QSVMD"	5 077	4 633	9 710	0,85%
Estrategia preventiva en Tambos	1 065	625	1 690	0,15%
Total	659 333	485 860	1 145 193	100,00%

Fuente: Registro de Acciones Preventivas Promocionales/SGEC/UPPM/AURORA/MIMP

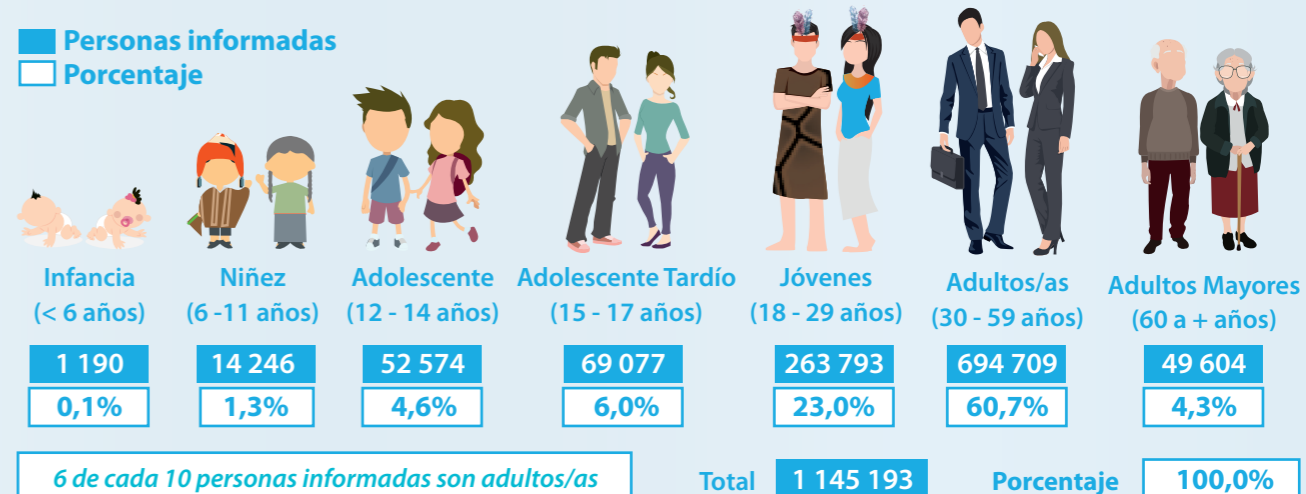
Personas informadas en temas de prevención de la violencia hacia las mujeres, integrantes del grupo familiar y violencia sexual según departamento, período: 2020

N°	Departamento	Total
1	Lima	293 263
2	Junín	77 635
3	Arequipa	77 065
4	Cusco	67 106
5	La Libertad	62 362
6	Ica	56 284
7	Puno	51 013
8	Ayacucho	47 271
9	San Martín	46 330
10	Piura	43 001
11	Áncash	42 812
12	Callao ^{1/}	35 840
13	Lambayeque	35 330
14	Huánuco	30 472
15	Cajamarca	26 670
16	Loreto	22 188
17	Apurímac	21 655
18	Pasco	21 367
19	Huancavelica	18 360
20	Amazonas	16 787
21	Tumbes	16 598
22	Tacna	15 563
23	Moquegua	8 549
24	Madre De Dios	6 657
25	Ucayali	5 015
Total	1 145 193	



1/ Provincia Constitucional.
Fuente: Registro de Acciones Preventivas Promocionales/SGEC/UPPM/AURORA/MIMP

Personas informadas en temas de prevención de la violencia hacia las mujeres, integrantes del grupo familiar y violencia sexual según grupos de edad, período: 2020



Fuente: Registro de Acciones Preventivas Promocionales/SGEC/UPPM/AURORA/MIMP

Personas informadas en temas de prevención de la violencia hacia las mujeres, integrantes del grupo familiar y violencia sexual según sexo, 2020

En el año 2020, se han informado a un total de 1 145 193 personas en temas de prevención de la violencia hacia las mujeres, integrantes del grupo familiar y personas afectadas por violencia sexual a través de diferentes acciones preventivas promocionales realizadas por los CEM, de los cuales 659 333 (58%) corresponden a mujeres y 485 860 (42%) a hombres.

Personas informadas en temas de prevención de la violencia hacia las mujeres, integrantes del grupo familiar y violencia sexual según tipo de beneficiario, período: 2020

Tipo de beneficiario/a	Mujer	Hombre	Total	%
Operadores/as de Justicia	909	1 000	1 909	0,17%
Operadores/as Policiales	4 402	12 712	17 114	1,49%
Operadores/as de Salud	5 468	2 002	7 470	0,65%
Autoridades/funcionariado regional	696	710	1 406	0,12%
Autoridades/funcionariado local	8 016	8 876	16 892	1,48%
Autoridades Comunales y Políticas	2 325	4 147	6 472	0,57%
Docentes	73 247	42 947	116 194	10,15%
Escolares	61 332	50 708	112 040	9,78%
Estudiantes de Educación Superior	19 678	14 768	34 446	3,01%
Padres/Madres de Familia y/o Cuidadores/as	104 813	36 011	140 824	12,30%
Líderes/lideresas Comunales	6 826	3 794	10 620	0,93%
Facilitadoras/es en Acción	1 385	159	1 544	0,13%
Promotores/as Educadores	790	145	935	0,08%
Integrantes de colectivos juveniles de Edu. Sup.	158	219	377	0,03%
Serenazgo	1 058	6 672	7 730	0,67%
Funcionarios/as Públicos	6 107	5 293	11 400	1,00%
Representantes de la Sociedad Civil	2 046	1 070	3 116	0,27%
Empresarios/as	110	359	469	0,04%
Gerentes/as de Empresas	30	104	134	0,01%
Trabajadores/as de Empresas	5 830	12 729	18 559	1,62%
Contrayentes de Nupcias	249	269	518	0,05%
Periodistas	339	295	634	0,06%
Integrantes de Organizaciones Sociales	51 457	12 548	64 005	5,59%
Integrantes de Redes Comunales	2 084	1 637	3 721	0,32%
Representantes de ONG	705	217	922	0,08%
Integrantes de Instancia/Mesa/Comité/Red	6 216	5 163	11 379	0,99%
Agentes Comunitarios	948	399	1 347	0,12%
Hombres y Mujeres integrantes de hogares	11 855	6 358	18 213	1,59%
Autoridades académicas	680	478	1 158	0,10%
Población en General	254 244	229 166	483 410	42,21%
Otro	25 330	24 905	50 235	4,39%
Total	659 333	485 860	1 145 193	100,00%

Fuente: Registro de Acciones Preventivas Promocionales/SGEC/UPPM/AURORA/MIMP

Personas capacitadas^{1/}

Personas capacitadas en temas de prevención de la violencia hacia las mujeres, integrantes del grupo familiar y violencia sexual, a través de los CEM, por línea de acción, período: 2019-2020

Año	Línea de acción					
	Trabajo con hombres	Prevención en la comunidad educativa	Empoderamiento económico	Fortalecimiento organizacional comunitario	Fortalecimiento de habilidades de decisión	Acciones socio educativas "QSVMD"
2019	48 051	2 120	4 669	69 119	4 456	5 225
2020	2 597	-	1 172	805	864	3 189

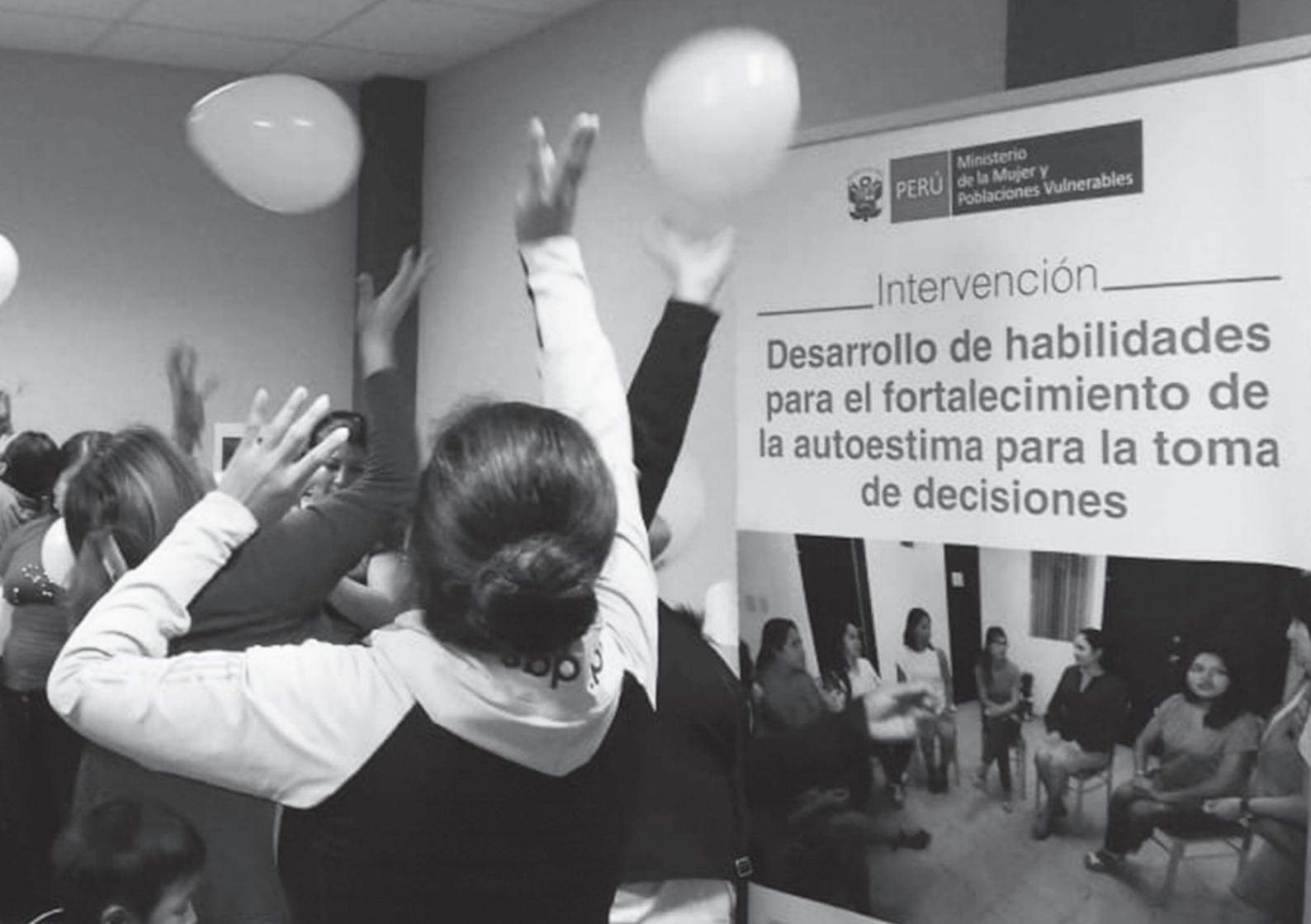
Fuente: Registro de Acciones Preventivas Promocionales/SGEC/UPPM/AURORA/MIMP

1/ Persona capacitada se reporta desde el año 2019.

Personas capacitadas en temas de prevención de la violencia hacia las mujeres, integrantes del grupo familiar y violencia sexual, a través de los Centro Emergencia Mujer, por línea de acción, según sexo

Línea de acción	Capacitadas		
	Mujer	Hombre	Total
Trabajo con hombres	-	2 597	2 597
Empoderamiento económico	1 172	-	1 172
Fortalecimiento organizacional comunitario	591	214	805
Fortalecimiento de habilidades de decisión	864	-	864
Acciones socio educativas "QSVMD"	1 695	1 494	3 189

Fuente: Registro de Acciones Preventivas Promocionales/SGEC/UPPM/AURORA/MIMP



Fortalecimiento de Habilidades y Decisión CEM

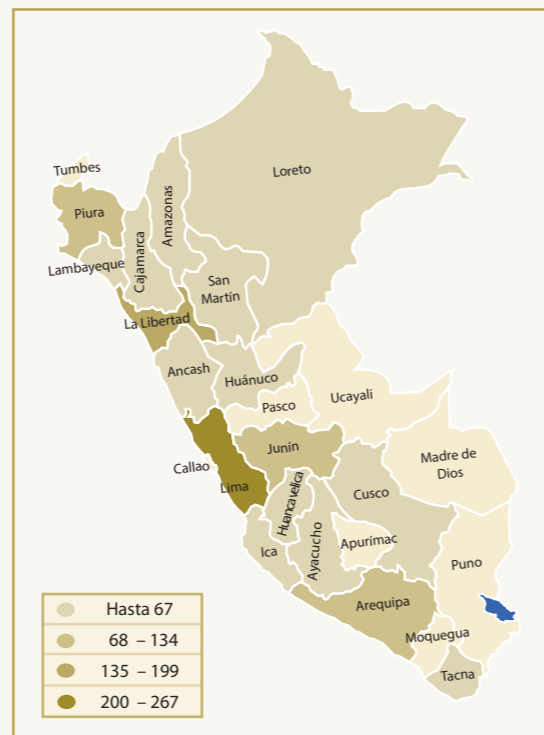
1.4 Fortalecimiento de Habilidades y Decisión

A través de la intervención se busca que las mujeres fortalezcan su autoestima, capacidad de decisión y rechazo ante situaciones de violencia familiar, además contribuye a que se empoderen y asuman los retos que les depara la vida.

Mujeres participantes en la intervención de fortalecimiento de habilidades y decisión, según departamento, período: 2020

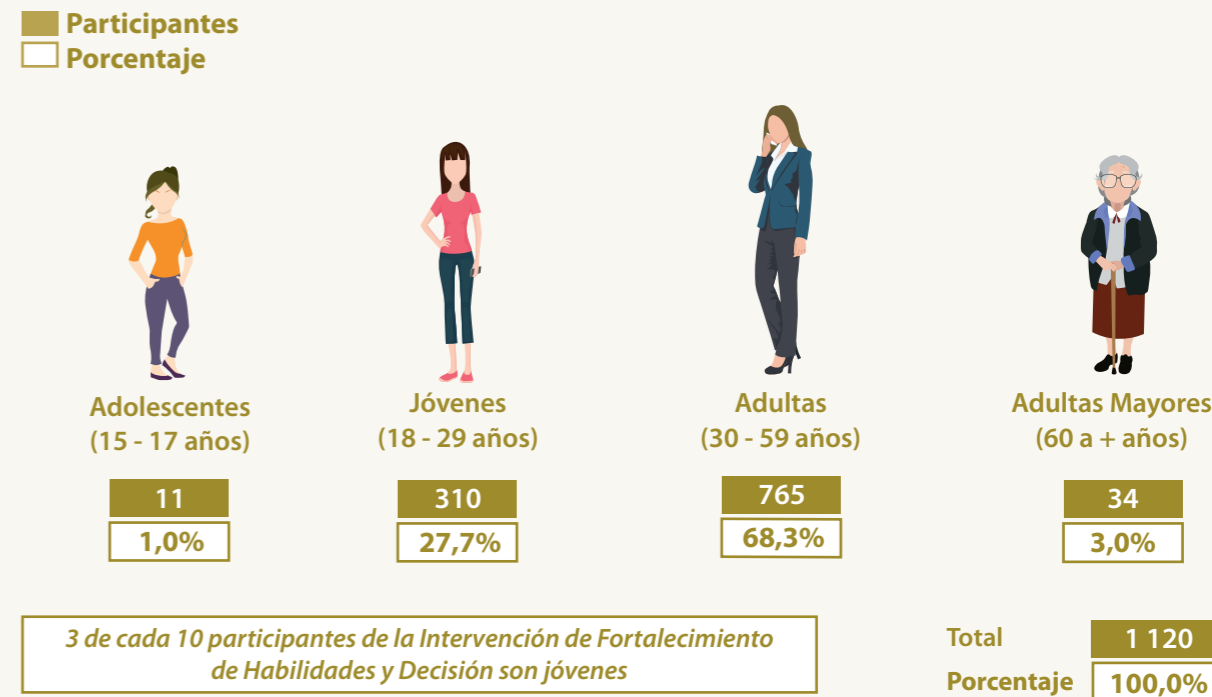
N°	Departamento	Número de participantes
1	Lima	267
2	La Libertad	143
3	Arequipa	86
4	Junín	75
5	Piura	75
6	Huancavelica	51
7	Cusco	45
8	Tacna	45
9	Áncash	44
10	Lambayeque	42
11	Amazonas	40
12	Ica	38
13	San Martín	38
14	Huánuco	36
15	Loreto	36
16	Ayacucho	30
17	Cajamarca	29
Total		1 120

Fuente: Registro de la Intervención de Fortalecimiento de Habilidades y Decisión/SGEC/UPPM/AURORA/MIMP



■ Participantes de la Intervención de Fortalecimiento de Habilidades y Decisión, según grupo de edad, período: 2020

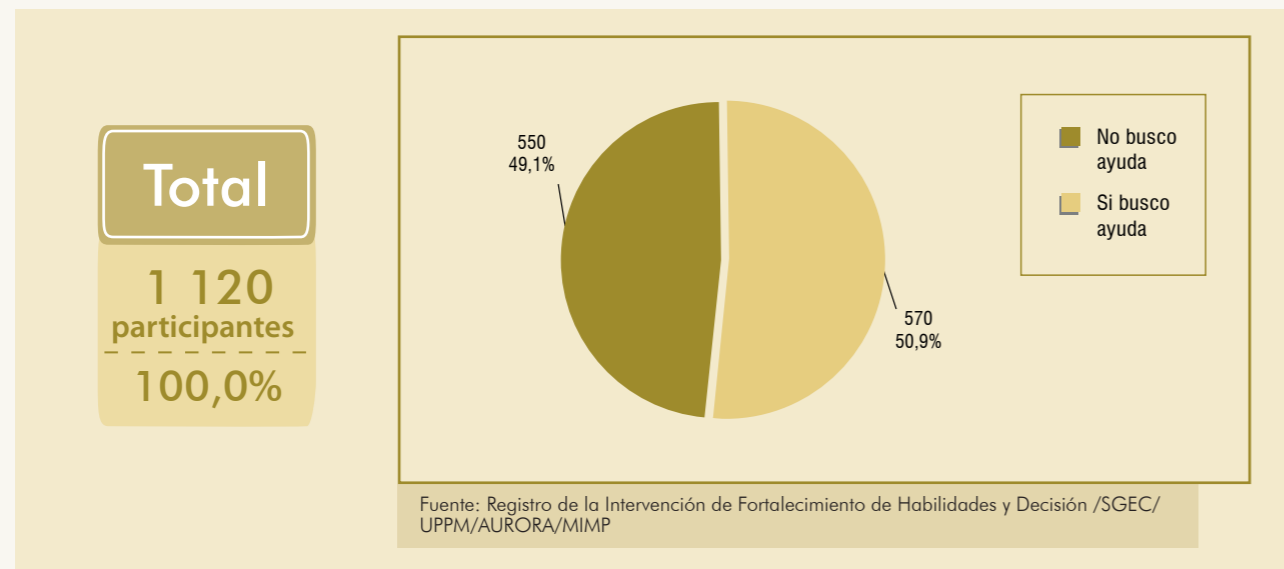
Del total de participantes de la intervención de Fortalecimiento de Habilidades y Decisión en el año 2020, el 68,3% fueron adultas, el 27,7% jóvenes, el 3% adultas mayores y el 1% adolescentes.



■ **Participantes de la Intervención de Fortalecimiento de Habilidades y Decisión, según la característica de búsqueda de ayuda frente a un hecho de violencia, período: 2020**

Del total de 1 120 participantes en el año 2020, el 50,9% sí buscó ayuda frente a un hecho de violencia, mientras que el 49,1% no busco ayuda.

Gráfico 14: Participantes de la Intervención de Fortalecimiento de Habilidades y Decisión, según la característica de búsqueda de ayuda frente a un hecho de violencia, período: 2020



■ **Participantes de la Intervención de Fortalecimiento de Habilidades y Decisión, según motivo por el cual no buscó ayuda frente a un hecho de violencia, período: 2020**

Del 49,1% de las participantes que no busco ayuda frente a un hecho de violencia, el 36,73% indicó como motivo que “no era necesario” y el 0,36% mencionó que “ella tenía la culpa”.

Total
550
participantes
100,0%

Motivo por el cual no buscó ayuda	Total	%
No era necesario	202	36,73%
No sabía dónde ir / no conoce servicios	86	15,64%
Vergüenza	80	14,54%
Miedo al divorcio / separación	55	10,00%
De nada sirve	42	7,64%
Cosas de la vida	35	6,36%
Otro ^{1/}	22	4,00%
Miedo de causarle un problema a la persona que le pegó	16	2,91%
Miedo a que le pegara de nuevo a ella o a sus hijos	10	1,82%
Ella tenía la culpa	2	0,36%
Total	550	100,00%

^{1/} por sus hijos, porque le dijo que iba a cambiar, por dependencia económica, entre otros.
Fuente: Registro de la Intervención de Fortalecimiento de Habilidades y Decisión/SGEC/UPPM/AURORA/MIMP

■ Acciones * que realizaron las participantes después de la capacitación a nivel personal y social de la Intervención de Fortalecimiento de Habilidades y Decisión, 2020

Acciones * que realiza después de la capacitación a nivel personal y social	Total	%
Identificar o reconocer la situación de violencia en la que vive. Identificar riesgos	601	20,52%
Listar los recursos (personales, familiares, sociales u otros) con los que cuentan	538	18,37%
Activa su red de soporte social	386	13,18%
Hablar con un familiar (u otra persona cercana) respecto a la situación que atraviesa	345	11,78%
Inicia alguna acción de mejora personal (retomar estudios, iniciar negocio, capacitarse, etc.)	365	12,46%
Establecer límites frente a situaciones de control por parte de la pareja	437	14,92%
No regresar a la casa, ir con un familiar	31	1,06%
Denunciar	73	2,49%
Pedir medidas de protección (asociadas a la presentación de denuncia)	48	1,64%
Separarse o divorciarse	105	3,58%
Total	2 929	100,00%

* La participante puede realizar más de una acción.

Fuente: Registro de la Intervención de Fortalecimiento de Habilidades y Decisión /SGEC/UPPM/AURORA/MIMP





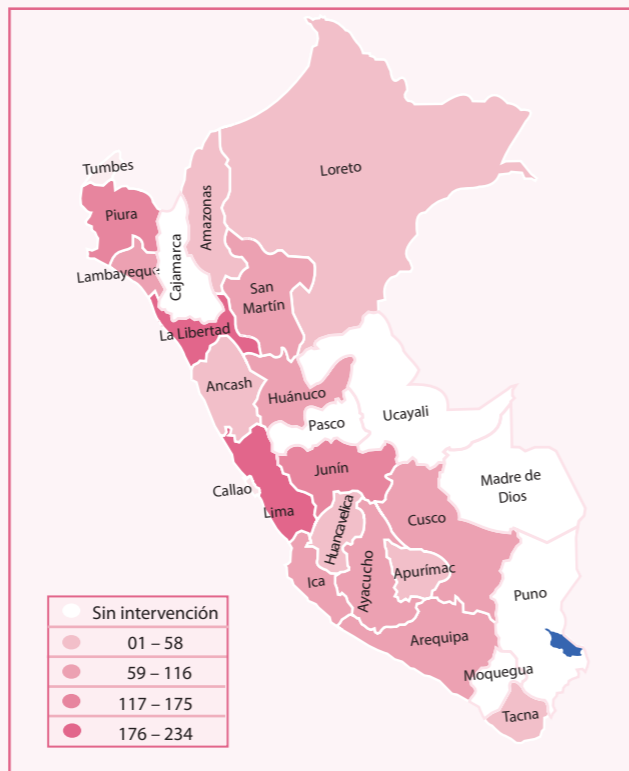
Empoderamiento Economico - CEM

1.5 Empoderamiento Económico

La intervención de Empoderamiento Económico tiene como objetivo fortalecer y promover la autonomía económica de mujeres afectadas por hechos de violencia, de manera transversal en las modalidades de inserción en el mercado laboral mediante acciones de articulación con instituciones públicas y privadas.

Usuaris de la intervención de empoderamiento económico, según departamento, período: 2020

N°	Departamento	Número de Usuaris
1	Lima	234
2	La Libertad	200
3	Junín	134
4	Piura	129
5	Huánuco	95
6	Arequipa	93
7	Ayacucho	72
8	Ica	70
9	Cusco	65
10	San Martín	64
11	Lambayeque	62
12	Apurímac	57
13	Áncash	56
14	Loreto	55
15	Amazonas	50
16	Huancavelica	50
17	Tacna	49
Total		1 535

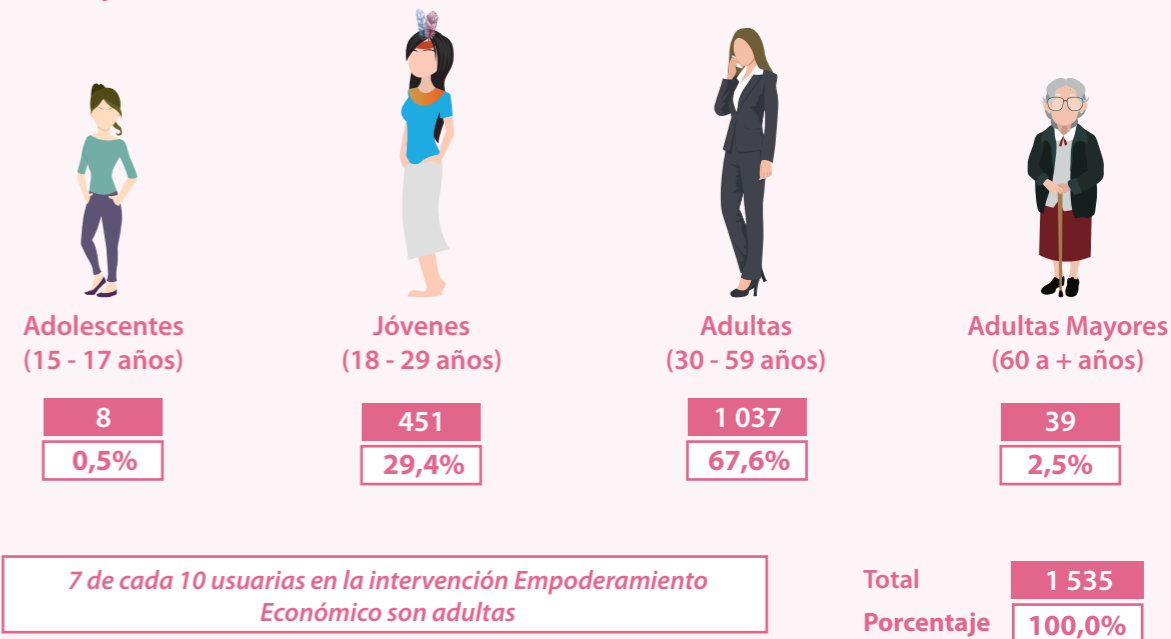


Fuente: Registro de usuarias para el Empoderamiento Económico /SGEC/UPPM/AURORA/MIMP

Usuaris de la intervención de Empoderamiento Económico, según grupo de edad, período: 2020

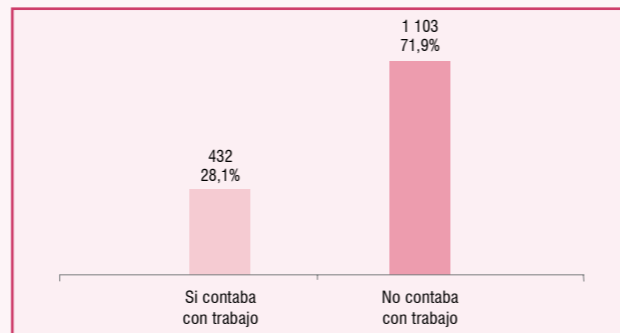
Del total de usuarias que participaron en la intervención de Empoderamiento Económico en el año 2020, el 67,6% son adultas, el 29,4% son jóvenes, el 2,5% son adultas mayores y el 0,5% de usuarias son adolescentes.

■ Usuaris
□ Porcentaje



■ **Usuaris de la Intervención de Empoderamiento Económico, según situación laboral, período: 2020**

Del total de usuarias que participaron en la intervención de Empoderamiento Económico en el año 2020, el 71,9% (1 103) no contaba con un trabajo, mientras que el 28,1% (432) sí contaba con un trabajo.

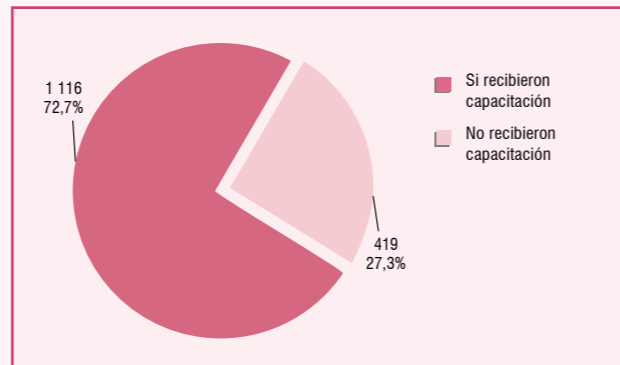


Fuente: Registro de usuarias para el Empoderamiento Económico/SGEC/UPPM/AURORA/MIMP

Total 1 535 usuarias 100,0%

■ **Usuaris de la intervención de Empoderamiento Económico, según capacitación para desempeñar alguna ocupación, período: 2020**

Del total de usuarias que participaron en la intervención de Empoderamiento Económico en el año 2020, el 72,7% (1 116) recibieron capacitación para desempeñar alguna ocupación.



Fuente: Registro de usuarias para el Empoderamiento Económico/SGEC/UPPM/AURORA/MIMP

Total 1 535 usuarias 100,0%

■ **Acciones de decisión de las usuarias de la intervención que culminaron el proceso de Empoderamiento Económico, período: 2020**

Dimensiones de Empoderamiento		Al inicio del proceso		Al final del proceso	
		Total	%	Total	%
Económico	Cubre usted sus principales gastos en su hogar	594	11,58%	806	10,73%
	Busca nuevas oportunidades laborales, que le permitan incrementar sus ingresos económicos	990	19,29%	1 109	14,77%
Socio Cultural	Busca y participa en capacitaciones y/o cursos que le ayuden a incrementar sus conocimientos	823	16,04%	1089	14,50%
	Participa en campañas y/o movimientos que promuevan los derechos de la mujer	220	4,29%	680	9,06%
Legal	(1/) Acude al CEM y/o Institución que la cita, en relación a su caso de violencia	243	4,74%	279	3,72%
	(2/) Ha pensado en tomar acciones legales para no vivir situaciones de violencia	481	9,37%	627	8,35%
	Accede usted a alguna plataforma legal, promovida por el MIMP, Poder Judicial, entre otros.	133	2,59%	466	6,21%
Político	Participa en alguna actividad comunitaria, por ejemplo, organizaciones sociales de base, juntas vecinales, asambleas, faenas comunales, entre otros	324	6,31%	476	6,34%
	Asume liderazgo en alguna organización social en su comunidad	119	2,32%	281	3,74%
Psicológico	Ante situaciones de violencia, usted toma decisiones de alejarse.	913	17,79%	1 090	14,52%
	Apoya a otras mujeres en espacios reflexivos (Grupos de autoayuda, entre otros) a través de su testimonio.	291	5,67%	606	8,07%
Total		5 131	100,00%	7 509	100,00%

(1/) Esta opción solo si es derivada por un CEM.

(2/) Solo se registra esta opción cuando no fue derivada por un CEM.

Fuente: Registro de las usuarias para el Empoderamiento Económico/SGEC/UPPM/AURORA/MIMP



Servicio de Atención Urgente - SAU

2. Servicio de Atención Urgente (SAU)

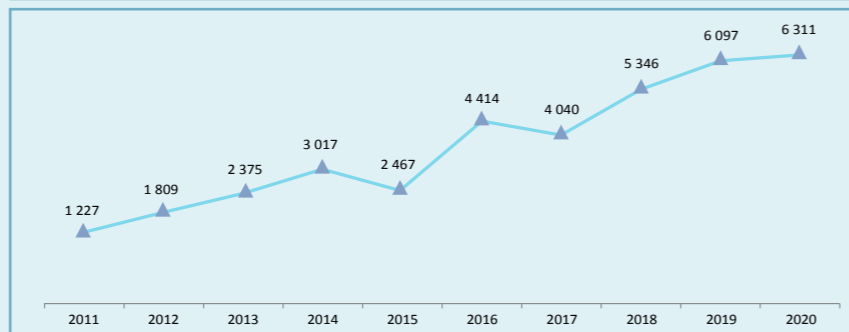
Es un servicio público, especializado, interdisciplinario y gratuito que brinda atención inmediata y en el lugar donde se encuentra la persona afectada o donde ocurrieron los hechos de violencia contra las mujeres, los integrantes del grupo familiar y violencia sexual, especialmente las que se encuentran en situación de riesgo moderado o severo para realizar acciones orientadas al cese de los hechos de violencia y resolver la urgencia a través de estrategias de articulación intra e intersectorial contribuyendo con el acceso a la justicia, protección y recuperación de la persona afectada.

El SAU cuenta con equipos interdisciplinarios, conformados por abogados/as, psicólogos/as, trabajadores/as sociales y admisionistas que brindan atención de lunes a domingo

■ Casos de personas atendidas por el SAU por hechos de violencia contra las mujeres, los integrantes del grupo familiar y personas afectadas por violencia sexual

El registro de Casos atendidos por el SAU, se implementa en el año 2011. En el período 2011 al 2020 se han atendido a 37103 casos de personas afectadas por hechos de violencia contra las mujeres, los integrantes del grupo familiar y violencia sexual

Gráfico 15: Casos de personas atendidas por el SAU, por hechos de violencia contra las mujeres, los integrantes del grupo familiar y personas afectadas por violencia sexual: 2011-2020



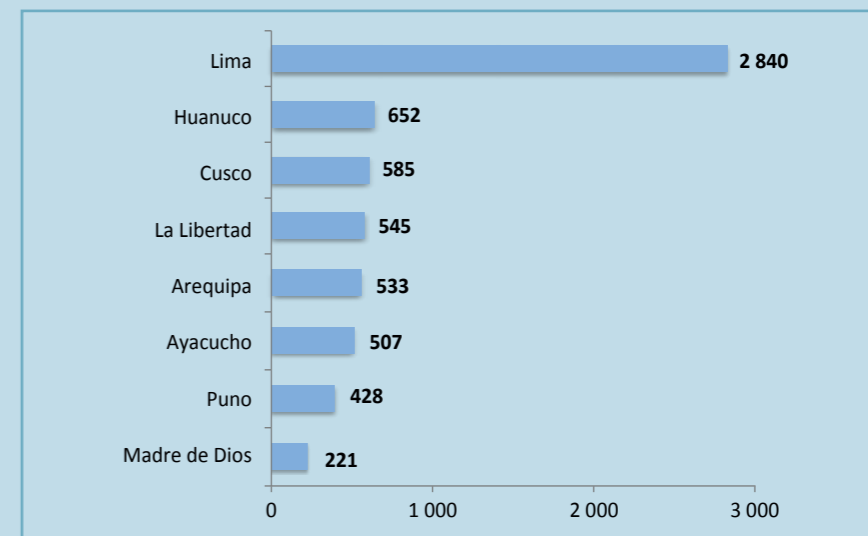
Fuente: Registro de Casos del SAU/SGEC/UPPM/AURORA

■ Casos atendidos por sede SAU

Del total de casos atendidos a través del Servicio de Atención Urgente en el año 2020, 2 840 casos fueron atendidos por el SAU de Lima, siendo la sede con más casos atendidos; mientras que la sede con menor cantidad de casos atendidos fue el SAU de Madre de Dios, con 221 casos.

Gráfico 16: Casos atendidos por sede SAU, período: 2020

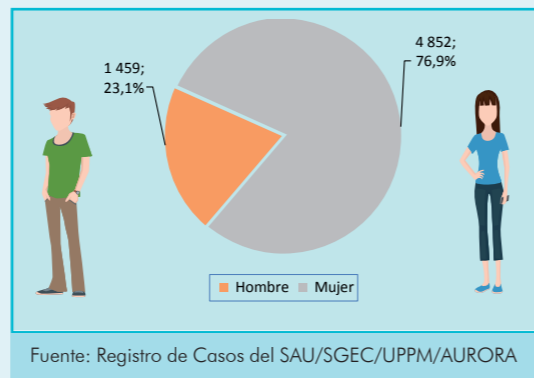
Total
6 311
Casos



Fuente: Registro de Casos del SAU/SGEC/UPPM/AURORA

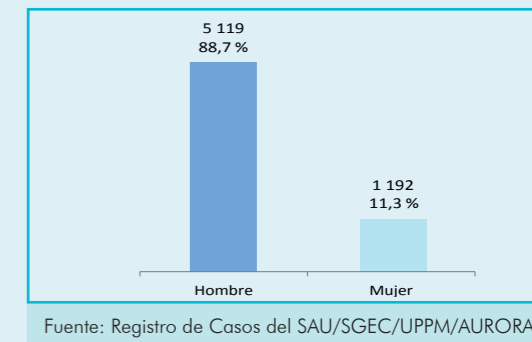
Casos atendidos por el SAU, según sexo

Del total de casos atendidos por el Servicio de Atención Urgente en el año 2020, el 76,9% de los casos tuvieron como víctimas a mujeres, mientras que el 23,1% de los casos las víctimas fueron hombres, es decir 8 de cada 10 casos de personas atendidas en el SAU son mujeres.



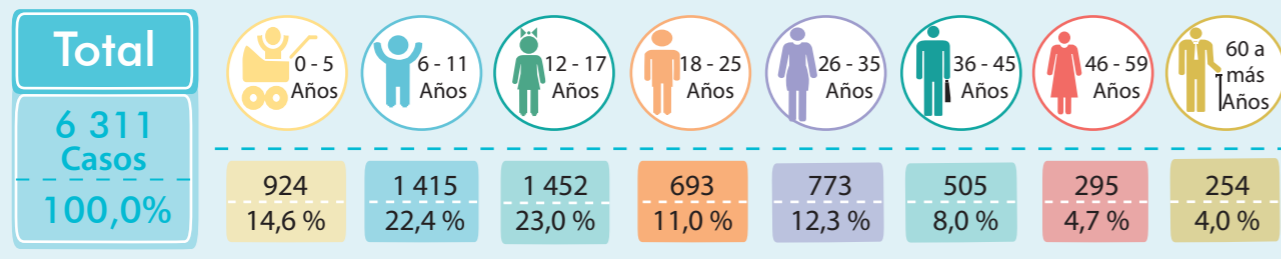
Sexo de las presuntas personas agresoras, de los casos atendidos por el SAU, período: 2020

Del total de casos atendidos por el Servicio de Atención Urgente en el año 2020, en el 88,7% de los casos las presuntas personas agresoras son hombres. Es decir, en 8 de cada 10 casos las presuntas personas agresoras son hombres.



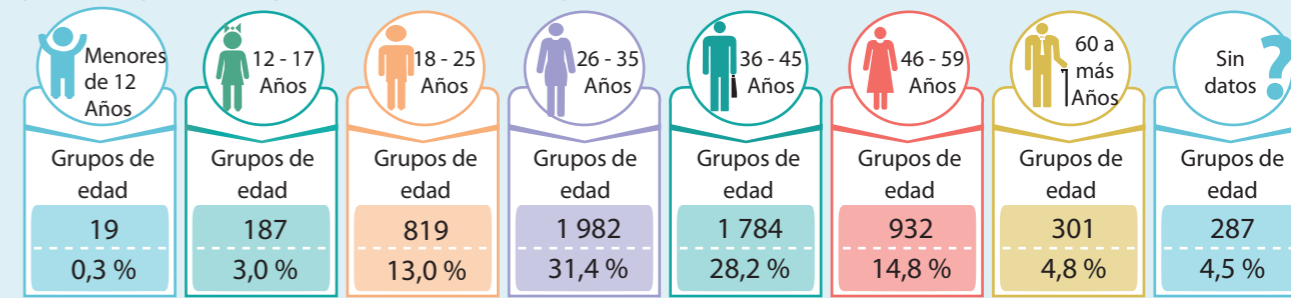
Casos atendidos por el SAU, según grupo de edad, período: 2020

Del total de casos atendidos por el Servicio de Atención Urgente en el año 2020, en el 60% de los casos las víctimas fluctuaban entre 0 a 17 años. Es decir 6 de cada 10 casos de personas atendidas por el SAU son menores de 18 años.



Grupos de edad de las presuntas personas agresoras, de los casos atendidos por el SAU, período: 2020

Del total de casos atendidos por el Servicio de Atención Urgente en el año 2020, en el 59,6% de los casos las presuntas personas agresoras tienen entre 26 a 45 años de edad. Es decir, en 6 de cada 10 casos, las presuntas personas agresoras tienen entre 26 y 45 años.





Línea 100

3. Línea 100

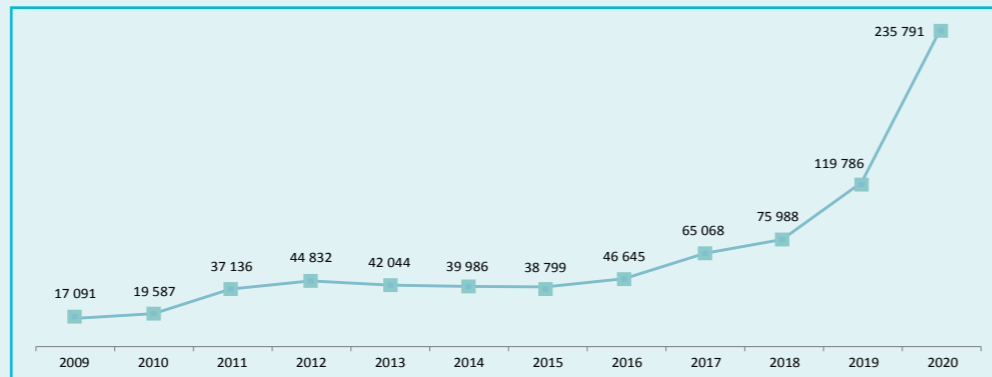
Es un servicio gratuito de 24 horas, especializado en brindar información, orientación, consejería y soporte emocional a las personas afectadas o involucradas en hechos de violencia sexual y a quienes conozcan sobre algún caso de maltrato en su entorno mediante atención telefónica a nivel nacional. La Línea 100 cuenta con un equipo multidisciplinario de profesionales especializados en atender temas de violencia que, posteriormente serán derivados a los Centros de Emergencia Mujer (CEM), u otras Instituciones que atienden la problemática, realiza las siguientes acciones:

- Derivación de casos de violencia
- Contención emocional
- Atención de llamadas de retorno
- Coordinación telefónica de urgencia

■ Consultas telefónicas atendidas en la Línea 100

Del año 2009 al 2020, la Línea 100 ha atendido un total de 782 753 consultas telefónicas en la temática de violencia contra la mujer, integrantes del grupo familiar, violencia sexual y otras consultas.

Gráfico 17: Consultas telefónicas atendidas en la Línea 100, período: 2009-2020



Fuente: Registro de Consultas Telefónicas – Línea 100/SGEC/UPPM/AURORA/MIMP

Ranking de consultas telefónicas atendidas en la Línea 100, según departamento, período: 2020

N°	Departamento	Total
1	Lima	128 709
2	Callao ^{1/}	10 907
3	Arequipa	10 276
4	La Libertad	9 116
5	Piura	8 080
6	Cusco	7 741
7	Junín	6 960
8	Puno	6 339
9	Ica	5 424
10	Cajamarca	5 355
11	Lambayeque	5 328
12	Huánuco	4 170
13	Ancash	4 012
14	Ayacucho	3 966
15	San Martín	3 640
16	Loreto	2 305
17	Apurímac	2 273
18	Ucayali	2 064
19	Tacna	2 062
20	Amazonas	1 553
21	Huancavelica	1 283
22	Madre de Dios	1 260
23	Moquegua	1 021
24	Pasco	987
25	Tumbes	960
Total		235 791

1/ Provincia Constitucional

Fuente: Registro de Consultas Telefónicas – Línea 100/SGEC/UPPM/AURORA/MIMP

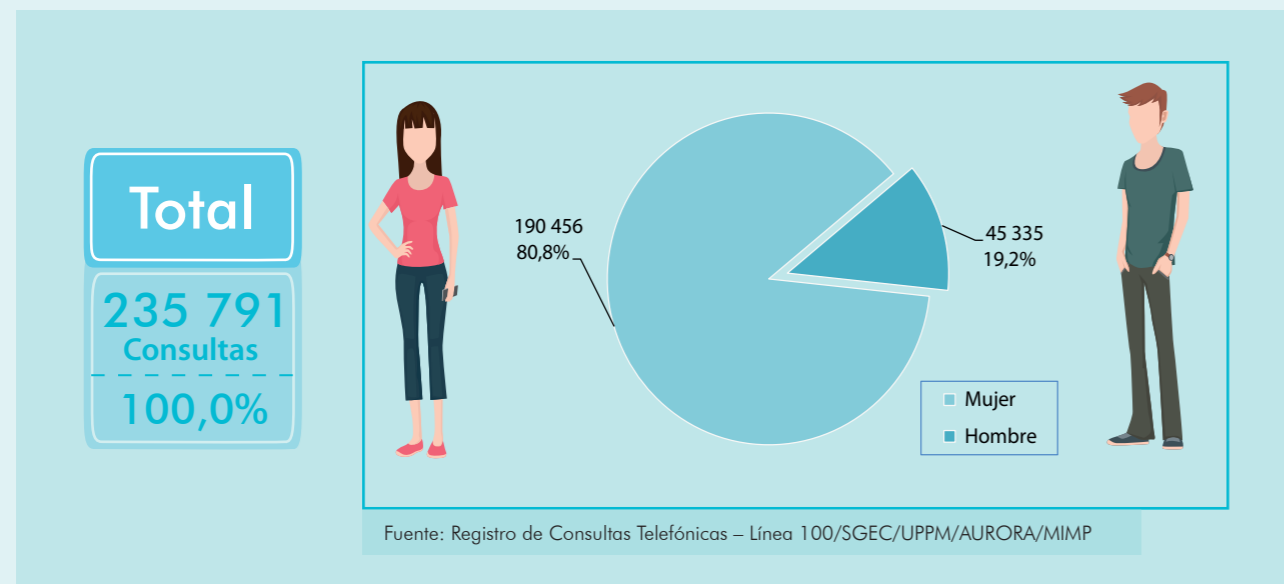


● Hasta 2 000
● 2 001 - 6 000
● 6 001 - 10 000
● Más de 10 000

■ Consultas atendidas a través de la Línea 100, según sexo de la persona que realiza la consulta, período: 2020

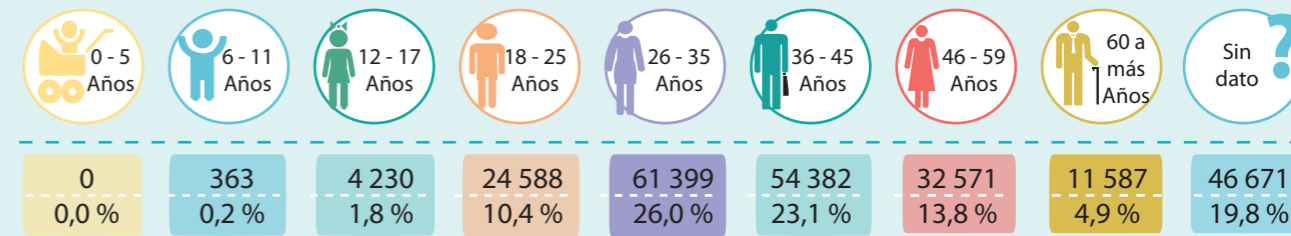
Del total de consultas atendidas por la Línea 100 en el año 2020, 8 de cada 10 personas que consultan a la Línea 100 son mujeres.

Gráfico 18: Sexo de las personas que realizan las consultas telefónicas a la Línea 100, período: 2020



■ Consultas atendidas a través la Línea 100, según grupo de edad de la persona que realiza la consulta, período: 2020

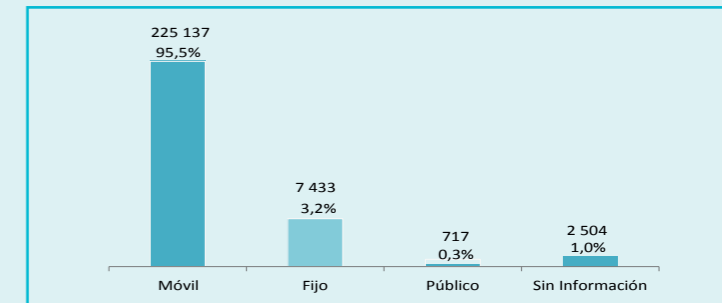
El 59,5 % de las personas que consultaron la Línea 100 durante el año 2020 tienen entre 18 y 45 años de edad.



Fuente: Registro de Consultas Telefónicas – Línea 100/SGEC/UPPM/AURORA/

■ Tipo de telefonía de donde provienen las consultas telefónicas a la Línea 100, período: 2020

Del total de consultas atendidas por la Línea 100 en el año 2020, el 95,5% de los consultantes utilizaron el celular para realizar las consultas, es decir, 9 de cada 10 consultas a la Línea 100 son realizadas a través de teléfonos celulares.



Fuente: Registro de Consultas Telefónicas – Línea 100/SGEC/UPPM/AURORA/MIMP

■ Relación de la persona consultante con la víctima según tipo de consulta y grupos de edad, período: 2020

Grupo de edad de el/la consultante	Relación de la persona consultante con la persona referida	Tipo de violencia				Otras consultas	Total
		Económico/Patrimonial	Psicológica	Física	Sexual		
De 0 a 17 años	El mismo, ella misma	4	608	787	316	1 514	3 229
	Anónimo	0	0	0	0	0	0
	Madre, padre, apoderado(a)	3	19	20	8	27	77
	Otro familiar	1	254	471	40	214	980
	Otra persona ^{1/}	0	55	107	29	103	294
	Seudónimo	0	5	6	0	2	13
Subtotal		8	941	1 391	393	1 860	4 593
De 18 a 59 años	El mismo, ella misma	358	32 705	16 248	3 021	47 681	100 013
	Anónimo	0	1	0	0	0	1
	Familiar ^{2/}	188	13 921	16 445	5 239	16 685	52 478
	Otra persona ^{1/}	39	4 245	7 167	1 852	6 395	19 698
	Seudónimo	0	103	427	59	161	750
Subtotal		585	50 975	40 287	10 171	70 922	172 940
De 60 a más años	El mismo, ella misma	41	2 268	612	62	4 058	7 041
	Anónimo	0	0	0	0	0	0
	Familiar ^{2/}	17	907	1 108	153	1 270	3 455
	Otra persona ^{1/}	6	237	385	47	388	1 063
	Seudónimo	0	5	15	3	5	28
Subtotal		64	3 417	2 120	265	5 721	11 587
	Sin datos	83	9 216	15 709	2 495	19 168	46 671
Total		740	64 549	59 507	13 324	97 671	235 791

1/ Amigo/a, vecino/a, profesor/a, enamorado/a, pareja sexual, pretendiente, compañero/a de trabajo, etc.

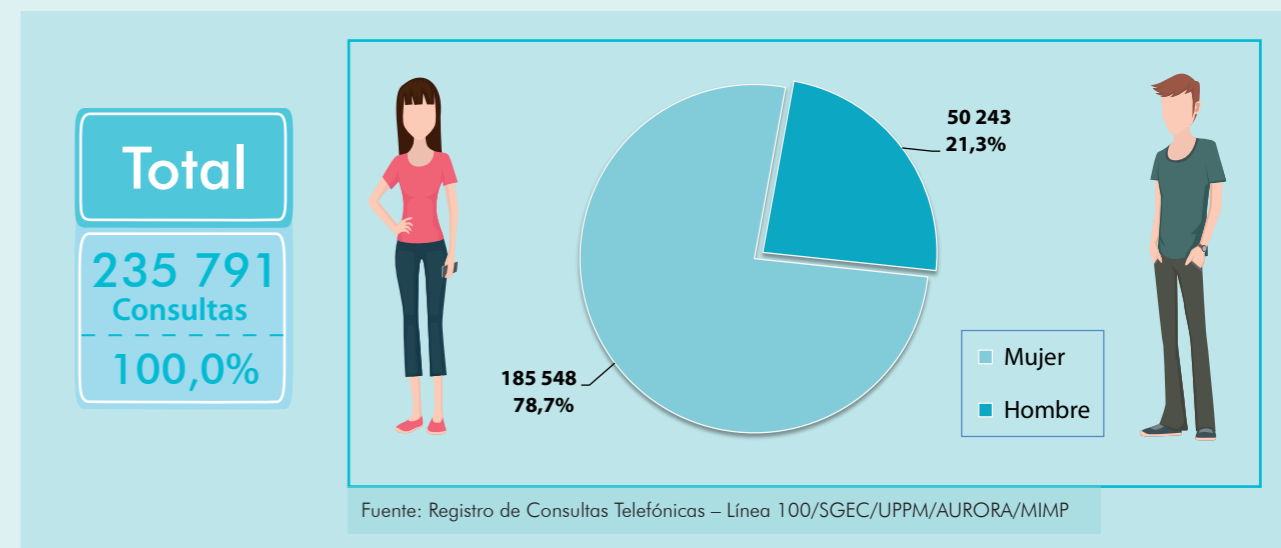
2/ Hijo/a, hermano/a, primo/a, sobrino/a, cónyuge, etc.

Fuente: Registro de Consultas Telefónicas – Línea 100/SGEC/UPPM/AURORA/MIMP

■ Consultas atendidas a través de la Línea 100, según sexo de la persona referida, período: 2020

Del total de consultas atendidas por la Línea 100 durante el año 2020, en el 78,7% la persona referida es mujer y en el 21,3% es hombre.

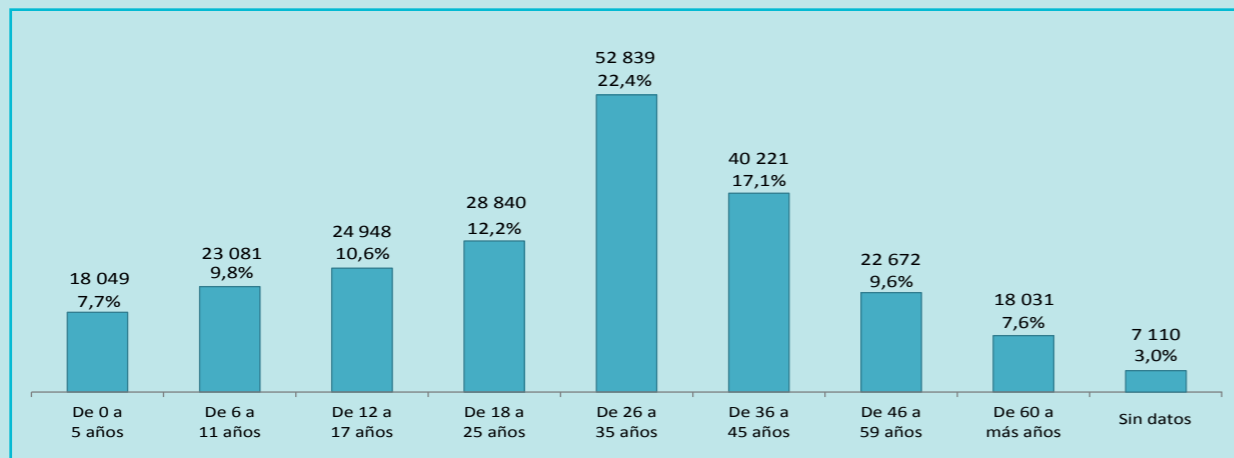
Gráfico 19: Sexo de la persona referida, período: 2020



■ Consultas atendidas a través de la Línea 100, según grupo de edad de la persona referida, período: 2020

El 28,1% de las consultas atendidas a través de la Línea 100 durante el 2020, la persona referida tenía entre 0 y 17 años, es decir, 3 de cada 10 personas que fueron reportadas a la Línea 100, son niños, niñas y adolescentes.

Gráfico 20: Grupos de edad de las personas referidas, período: 2020



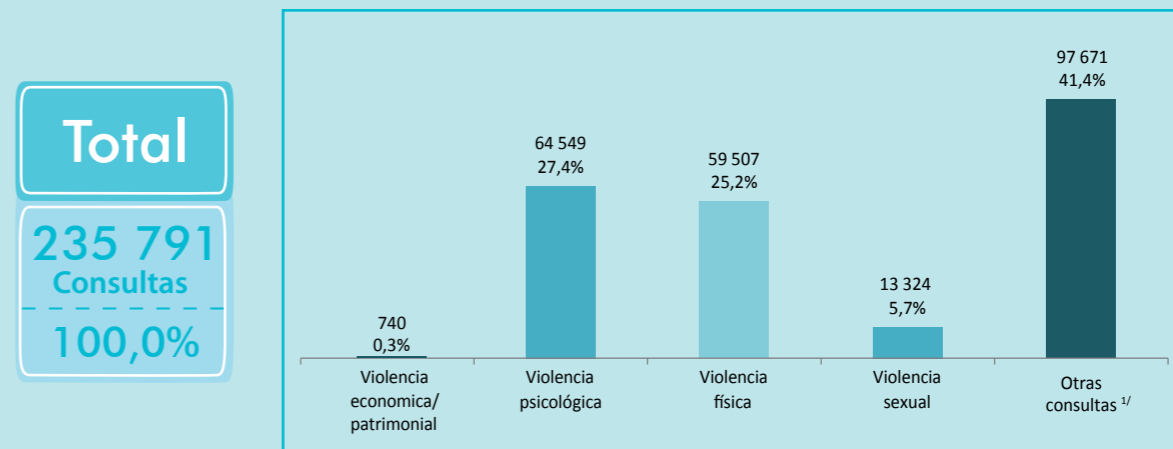
Fuente: Registro de Consultas Telefónicas – Línea 100/SGEC/UPPM/AURORA/MIMP



■ Consultas atendidas a través de la Línea 100 según tipo de consulta, período: 2020

Del total de consultas realizadas a través de la Línea 100 en el año 2020, el 27,4% fue por violencia psicológica, el 25,2% por violencia física, el 5,7% por violencia sexual, el 0,3% por violencia económica – patrimonial y el 41,4% se realizó por otras consultas.

Gráfico 21: Consultas atendidas en la Línea 100 según tipo de consulta, período: 2020



1/ Filiación, trata de personas, alimentos, problemas de conducta NNA, tenencia, sustracción, bullying, abandono de hogar, separación convivencial, explotación laboral, régimen de visitas.

Fuente: Registro de Consultas Telefónicas – Línea 100/SGEC/UPPM/AURORA/MIMP



■ Relación de parentesco de la presunta persona agresora con la persona referida identificada por consulta telefónica, período: 2020

Grupo de edad de la persona referida	Relación de la presunta persona agresora con la persona referida	Tipo de violencia				Otra consulta	Total
		Económico/Patrimonial	Psicológica	Física	Sexual		
De 0 a 17 años	Madre/padre	96	8 372	17 845	1 226	3 568	31 107
	Familiar	4	1 801	2 959	2 881	781	8 426
	Persona conocida ^{1/}	5	557	574	1 946	649	3 731
	Persona desconocida	0	45	48	391	70	554
	Sin datos	30	2 242	2 871	1 363	15 754	22 260
Subtotal		135	13 017	24 297	7 807	20 822	66 078
De 18 a 59 años	Madre/padre	12	1 783	1 259	155	507	3 716
	Familiar	126	19 494	18 406	1 363	4 497	43 886
	Persona conocida ^{1/}	153	11 156	5 207	2 164	4 324	23 004
	Persona desconocida	2	162	99	300	219	782
	Sin datos	155	11 871	5 791	1 275	54 092	73 184
Subtotal		448	44 466	30 762	5 257	63 639	144 572
De 60 a más años	Pareja/expareja	15	988	487	27	220	1 737
	Hijo/hija	50	2 102	1 706	17	529	4 404
	Familiar	23	1 096	704	30	315	2 168
	Persona conocida ^{1/}	4	232	126	33	179	574
	Persona desconocida	3	13	12	7	33	68
	Sin datos	39	1 432	697	39	6 873	9 080
Subtotal		134	5 863	3 732	153	8 149	18 031
Sin datos		23	1 203	716	107	5 061	7 110
Total		740	64 549	59 507	13 324	97 671	235 791

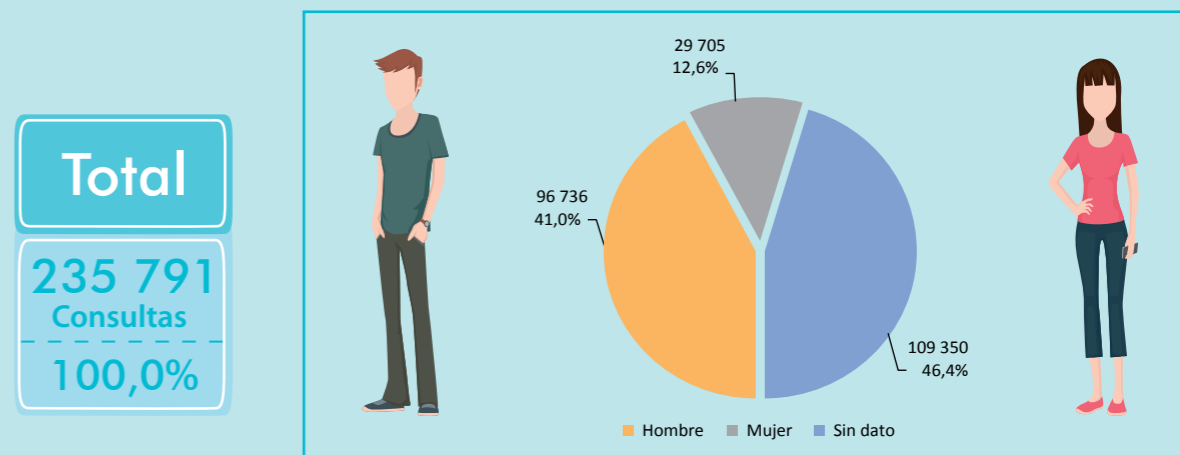
1/ Persona conocida: amigo/a, vecino/a, profesor/a, enamorado/a, pareja sexual, pretendiente, compañero/a de trabajo, etc., a excepción de madre/padre, familiar, pareja/expareja, hijo/hija.

Fuente: Registro de Consultas Telefónicas – Línea 100/SGEC/UPPM/AURORA/MIMP

■ Consultas atendidas a través de la Línea 100, según sexo de la presunta persona agresora, período: 2020

Del total de consultas atendidas a través de la Línea 100 en el año 2020, el 41,0% de las consultas tuvo como presunta persona agresora a un hombre, mientras que en un 12,6% tuvo como presunta persona agresora a una mujer. En 46,4% de las consultas realizadas no se tiene información acerca del sexo de la presunta persona agresora.

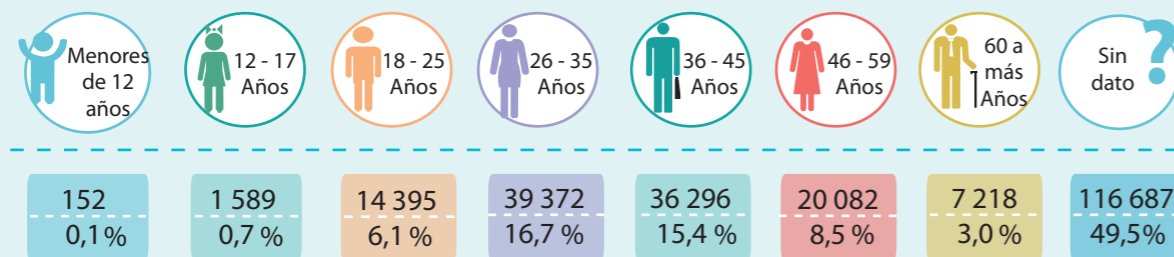
Gráfico 24: Sexo de las presuntas personas agresoras referidas a través de la Línea 100, período: 2020



Fuente: Registro de Consultas Telefónicas – Línea 100/SGEC/UPPM/AURORA/MIMP

■ Consultas atendidas a través de la Línea 100, según grupo de edad de la presunta persona agresora, período: 2020

Del total de consultas atendidas a través de la Línea 100 en el año 2020, en el 40,6% de las consultas las personas agresoras fluctuaban entre 26 a 59 años de edad.



Fuente: Registro de Consultas Telefónicas – Línea 100/SGEC/UPPM/AURORA/MIMP

■ Acciones realizadas

Acciones realizadas, período: 2020							
Acción (*)	Orientación e información	Contención emocional	Derivación	Referencia	Atención llamada de retorno	Coordinación telefónica de urgencia	Otro
Total	204 684	66 546	58 358	147 477	31 619	26 137	58 824
Porcentaje	86,8%	28,2%	24,7%	62,5%	13,4%	11,1%	24,9%

(*) Respuesta múltiple.

Fuente: Registro de Consultas Telefónicas – Línea 100/SGEC/UPPM/AURORA/MIMP

■ Institución a donde se refiere y deriva el caso

De las 138 120 consultas atendidas a través de la Línea 100 en el año 2020 por hechos de violencia (económica – patrimonial, física, psicológica, y sexual), al 76,5% de ellas se realizó la referencia o derivación a un Centro Emergencia Mujer.

Institución a donde se refiere o deriva el caso, período: 2020

Instituciones(*)	Total	Porcentaje(**)	Derivación ^{1/}	Referencia ^{2/}
CEM	105 618	76,5%	50 613	55 005
Otras instituciones ^{3/}	100 217	72,6%	7 745	92 472

(*) Respuesta múltiple.

(**) Porcentaje calculado del total de consultas atendidas por hechos de violencia a través de la Línea 100.

1/ Procedimiento administrativo por el cual se traslada el caso de lo comunicado por la persona informante para la atención especializada y oportuna del SAU, CEM u otros servicios complementarios.

2/ Consiste en informar a la persona consultante sobre los servicios complementarios donde puede acudir para abordar el motivo de consulta referido.

3/ Otras instituciones: MINEDU, Defensoría del Pueblo, DINNA, ONG's y Asociaciones.

Fuente: Registro de Consultas Telefónicas - Línea 100/SGEC/UPPM/AURORA/MIMP



Chat 100

4. Chat 100

Es un servicio personalizado a través de internet y en tiempo real, a cargo de profesionales del Programa quienes brindan información y/u orientación psicológica a fin de identificar situaciones de riesgo de violencia que pueden presentarse en las relaciones de enamoramiento y/o noviazgo, y también atienden a personas afectadas por violencia.

■ Consultas realizadas en el Chat 100

El registro de consultas del Chat 100 se implementa en el año 2011.

Del año 2011 al 2020 se atendieron un total de 45 015 consultas a través del Chat 100.

Gráfico 26: Consultas realizadas en el Chat 100, período: 2011-2020

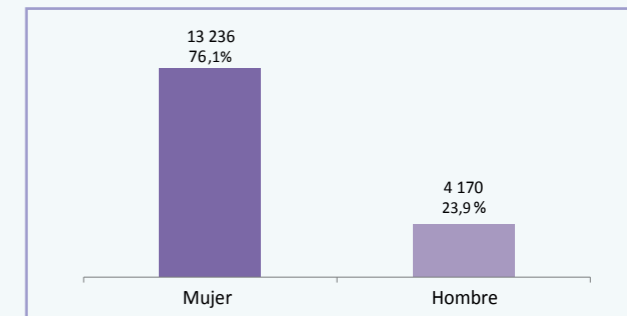


Fuente: Registro de Consultas Chat 100/SGEC/UPPM/AURORA/MIMP

1/ Durante el aislamiento social obligatorio, que fue decretado por el Gobierno en el año 2020, hubo un incremento del uso de la TIC's el cual generó aumento en el número de consultas en el Chat 100, por tal razón se amplió el número de profesionales y horario de atención al público en general.

■ Consultas atendidas a través del Chat 100, según sexo de la persona usuaria, período: 2020

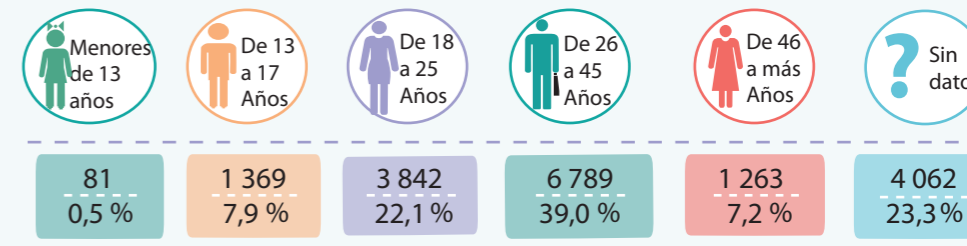
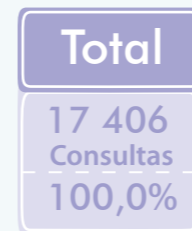
Del total de consultas atendidas por el Chat 100 en el año 2020, 8 de cada 10 personas consultantes son mujeres.



Fuente: Registro de Consultas Chat 100/SGEC/UPPM/AURORA/MIMP

■ Consultas atendidas a través del Chat 100, según edad de la persona usuaria, período: 2020

Del total de consultas atendidas por el Chat 100 en el año 2020, 6 de cada 10 personas consultantes tienen entre 18 y 45 años.

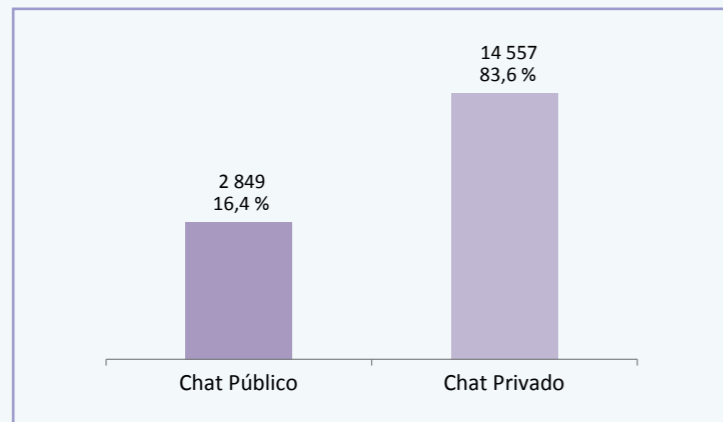


Fuente: Registro de Consultas Chat 100/SGEC/UPPM/AURORA/MIMP

■ Tipo de consulta al Chat 100, período: 2020

Del total de consultas atendidas por el Chat 100 en el año 2020, en el 83,6% solicitó un chat privado, mientras que en un 16,4% solicitó un chat público.

Gráfico 27: Tipo de consultas al Chat 100, período: 2020



Fuente: Registro de Consultas Chat 100/SGEC/UPPM/AURORA/MIMP

Total

17 406
Consultas

100,0%

La consulta pública es la que se suele realizar para brindar información general a través del Chat 100.

La consulta privada es la que se realiza a fin de asegurar privacidad y confidencialidad debido a que se trata de un problema contra la mujer, integrantes del grupo familiar, sexual, o afín.

■ Motivo de consulta en el Chat privado, según situaciones de violencia identificadas, período: 2020

En el año 2020, el Chat 100 atendió un total de 14 557 consultas privadas. En 8 156 de ellas, se identificó situaciones de violencia, en las que se brindó orientación sobre violencia contra la mujer e integrantes del grupo familiar.

Tipos de violencia	Total	Porcentaje
Económica/Patrimonial	64	0,8%
Psicológica	4 169	51,1%
Física	2 883	35,3%
Sexual	1 040	12,8%
Total	8 156	100,0%

Fuente: Registro de Consultas Chat 100/SGEC/UPPM/AURORA/MIMP

■ Motivo de consulta en el Chat privado, según situaciones que pueden generar violencia, período: 2020

Del total de consultas privadas, según situaciones que pueden generar violencia, atendidas por el Chat 100 en el año 2020, 5 de cada 10 personas consultantes al Chat 100 manifestaron tener conflicto familiar.

Total

6 401
Consultas
100,0%

Celos por enamorado/a o novio/a	Control por enamorado/a o novio/a o ex pareja	Pareja no acepta terminar la relación	Conflicto de pareja (desacuerdo)	Infidelidad de Pareja	Dudas en el namoramiento	Problemas psicológicos por parte de el/la usuario/a	Conflicto familiar	Temas de amoramiento	Otros
144	127	281	809	120	296	1 201	3 013	85	325
2,2%	2%	4,4%	12,6%	1,9%	4,6%	18,8%	47,1%	1,3%	5,1%

Fuente: Registro de Consultas Chat 100/SGEC/UPPM/AURORA/MIMP

■ Motivo de consulta en el Chat público, período: 2020

Del total de consultas públicas atendidas por el Chat 100 en el año 2020, el 15,8% tuvo como motivo de consulta información institucional del MIMP y Programa Nacional AURORA.

Total	Motivo de consulta al Chat público, período: 2020		
	Conocer el chat y sus funciones	Información institucional del MIMP/AURORA	Otros servicios y/o instituciones
2 849 Consultas	305	451	2 093
100,0%	10,7%	15,8%	73,5%

Fuente: Registro de Consultas Chat 100/SGEC/UPPM/AURORA/MIMP

■ Motivo de consulta en el Chat público según referencia a otros servicios y/o instituciones, período: 2020

Del total de consultas públicas atendidas por el chat 100 en el año 2020, se refirió a un servicio y/o institución 2 093 consultas, donde 1 de cada 10 consultas fue referida por temas de alimentos.

Motivo referencia	Total	Porcentaje
Filiación	22	1,0%
Tenencia	171	8,2%
Alimentos	278	13,3%
Abandono	16	0,7%
Regimen de visita	60	2,9%
Separación	27	1,3%
Otros	1519	72,6%
Total	2 093	100,0%

Fuente: Registro de Consultas Chat 100/SGEC/UPPM/AURORA/MIMP

■ Acciones realizadas en el Chat 100

Del total de consultas públicas atendidas por el Chat 100 en el año 2020, 6 de cada 10 personas consultantes al Chat 100 recibieron información general.

Acciones realizadas en el Chat 100, período: 2020			
Información general	Orientación psicológica	Referencias servicios AURORA	Referencia a servicio y/o institución
11 223	3 943	1 699	541
64,5%	22,6%	9,8%	3,1%

Fuente: Registro de Consultas Chat 100/SGEC/UPPM/AURORA/MIMP

Total	17 406 Consultas	100,0%



Centro de Atención Institucional (CAI)

5. Centro de Atención Institucional (CAI)

Son centros públicos especializados, interdisciplinarios y gratuitos, que brindan atención integral para contribuir al cese de la conducta violenta del hombre sentenciado por violencia contra la pareja o en proceso de sanción, a través de la reeducación de sus creencias, percepciones, ideas y pensamientos sobre la mujer, teniendo como finalidad la protección de la víctima.

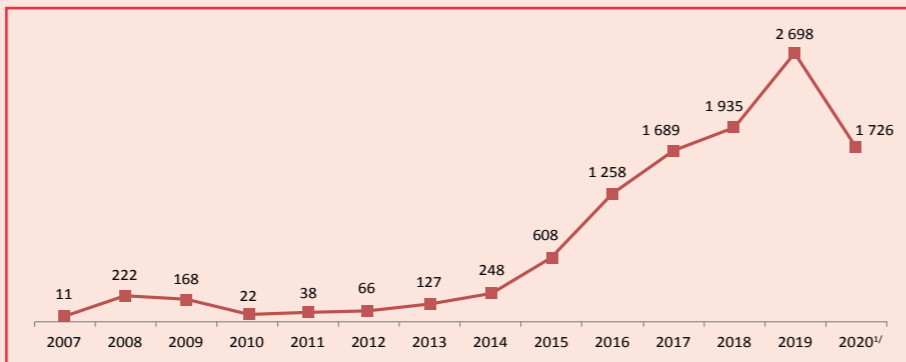
Este servicio cuenta con los siguientes profesionales: un psicólogo, un trabajador social y dos psicoterapeutas, quienes trabajan aspectos cognitivos, conductuales y emocionales del hombre agresor con la finalidad de contar con un perfil del mismo y proteger a la persona afectada por hechos de violencia.

■ Casos de hombres agresores derivados por los juzgados de familia atendidos en los Centros de Atención Institucional

El registro de casos de hombres derivados por los juzgados de familia, atendidos en el CAI se implementa en el año 2007.

En el período 2007 al 2020 se han atendido 10 816 casos de hombres agresores derivados en los juzgados de familia.

Gráfico 28: Casos de hombres derivados por los juzgados de familia, atendidos en los CAI, período: 2007-2020

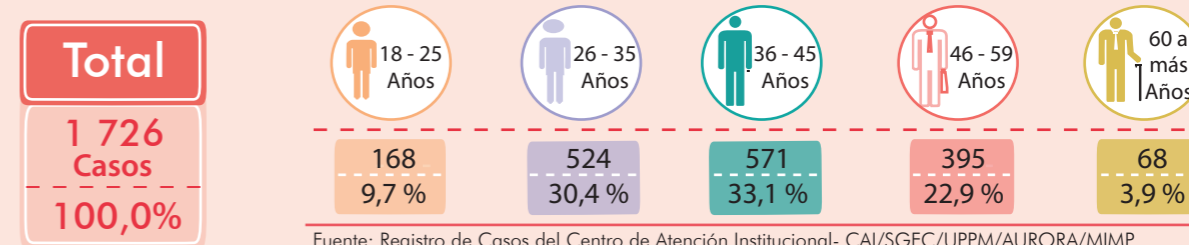


Fuente: Registro de Casos del Centro de Atención Institucional - CAI/SGEC/Uppm/AURORA/MIMP

^{1/} Durante el Estado de Emergencia Nacional con aislamiento social obligatorio estricto nacional, los CAI se encontraban inoperativos; a partir del mes de agosto, progresivamente, retornan a las labores presenciales.

■ Casos de hombres derivados por los juzgados de familia atendidos en los CAI, según grupo de edad, período: 2020

Del total de casos atendidos en los CAI en el año 2020, el 56% de los casos corresponde a hombres agresores entre 36 a 59 años edad.



Fuente: Registro de Casos del Centro de Atención Institucional- CAI/SGEC/Uppm/AURORA/MIMP

■ Casos de hombres derivados por los juzgados de familia atendidos en los CAI, según situación laboral, período: 2020

Del total de casos atendidos en los CAI en el año 2020, el 90,4% de los casos los hombres agresores trabajan de manera remunerada, es decir, 9 de cada 10 hombres agresores trabajan de forma remunerada.



Fuente: Registro de Casos del Centro de Atención Institucional- CAI/SGEC/Uppm/AURORA/MIMP

■ Frecuencia del consumo de alcohol, drogas y cigarrillos por parte de los hombres derivados por los juzgados de familia atendidos en los CAI

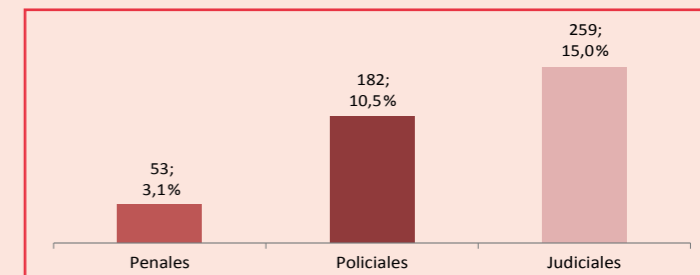
Del total de casos atendidos en los CAI en el año 2020, en 205 casos los hombres agresores nunca han consumido alcohol, y en 293 casos los hombres agresores manifestaron consumir alcohol en forma mensual.

Frecuencia del consumo de alcohol, drogas y cigarrillos por parte del hombre agresor derivado por los juzgados de familia, período: 2020

Consumo (*)	Nunca	Intermitente	Mensual	Semanal	Diario / Interdiario
Alcohol	205	1 107	293	106	15
Cigarrillos	1 263	334	38	31	60
Drogas	1 653	53	4	9	7
Adicciones No Convencionales	1 654	44	11	12	5

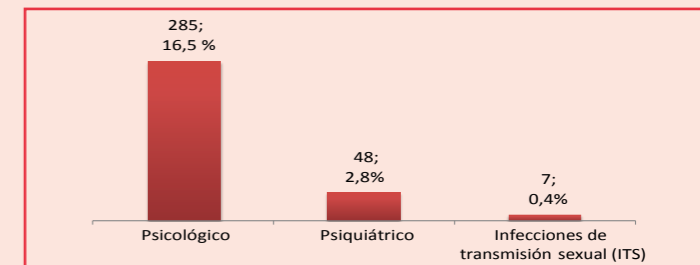
(*) Respuesta múltiple.
Fuente: Registro de Casos del Centro de Atención Institucional - CAI/SGEC/UPPM/AURORA/MIMP

■ Antecedentes penales, policiales y judiciales de los hombres derivados por los juzgados de familia atendidos en los CAI, período: 2020



- Respuesta múltiple.
- Porcentaje calculado en relación al total de casos.
Fuente: Registro de Casos del Centro de Atención Institucional - CAI/SGEC/UPPM/AURORA/MIMP

■ Antecedentes de tratamiento psicológico, psiquiátrico, infecciones de transmisión sexual de los hombres derivados por los juzgados de familia atendidos en los CAI, período: 2020



- Respuesta múltiple.
- Porcentaje calculado en relación al total de casos.
Fuente: Registro de Casos del Centro de Atención Institucional - CAI/SGEC/UPPM/AURORA/MIMP

■ **Relación de parentesco de los casos de hombres derivados por los juzgados de familia atendidos en los CAI, con las personas víctimas según grupos de edad, período: 2020**

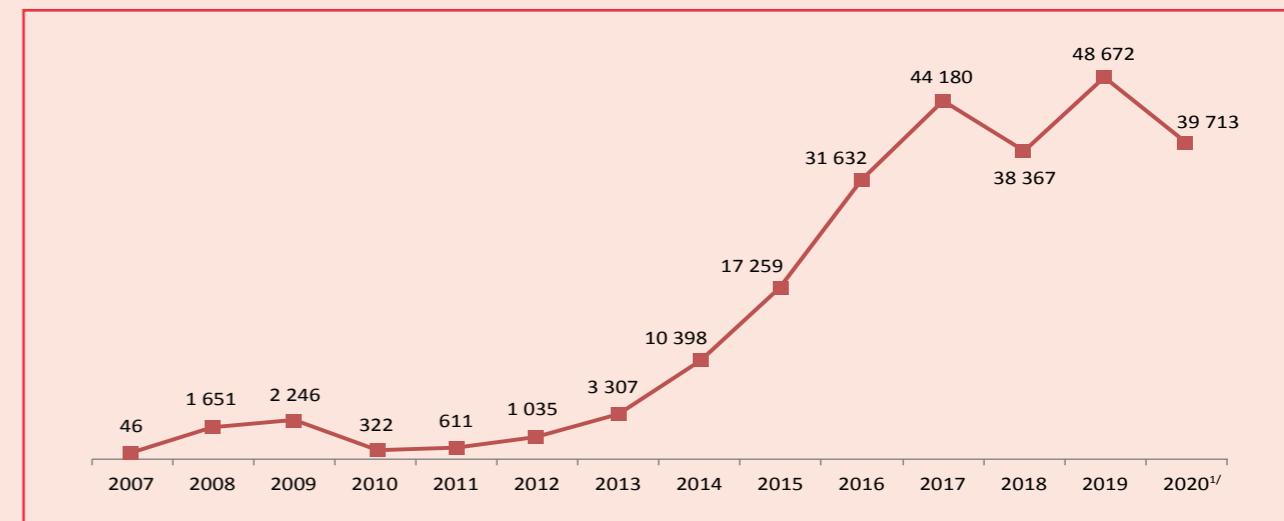
Grupo poblacional de los hombres agresores derivados	Relación de parentesco de la persona víctima con el hombre agresor derivado	Total	Porcentaje
<i>Hombres de 18 a 59 años</i>	Pareja/expareja	1 429	86,2%
	Familiar	229	13,8%
	Total	1 658	100,0%
<i>Hombres de 60 a más años</i>	Pareja/expareja	50	73,5%
	Familiar	18	26,5%
	Total	68	100,0%

Fuente: Registro de Casos del Centro de Atención Institucional - CAI/SGEC/UPPM/AURORA/MIMP

■ **Atención especializada brindada a los casos de hombres derivados por los juzgados de familia atendidos en los CAI, período: 2020**

Del año 2007 al 2020, se han brindado 239 439 atenciones especializadas en las áreas de psicología, psicoterapia y trabajo social a los hombres agresores derivados por los juzgados de familia.

Gráfico 29: Atención especializada brindada a los casos de hombres derivados por los juzgados de familia atendidos en los CAI, período: 2020



Fuente: Registro de Casos del Centro de Atención Institucional- CAI/SGEC/UPPM/AURORA/MIMP

1/ Durante el Estado de Emergencia Nacional con aislamiento social obligatorio estricto nacional, los CAI se encontraban inoperativos; a partir del mes de agosto, progresivamente, retornan a las labores presenciales.



Equipo Itinerante de Urgencia (EIU)

6. Equipo Itinerante de Urgencia

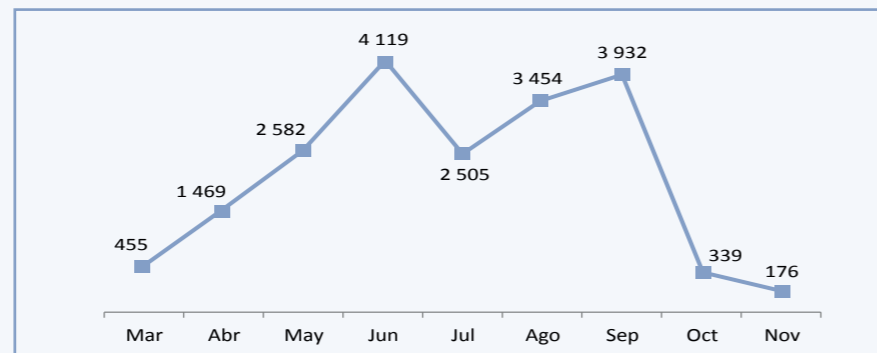
Es un servicio público, especializado, interdisciplinario y gratuita, que brinda atención a las personas afectada por los hechos de violencia contra las mujeres, los integrantes del grupo familiar y violencia sexual, creado durante el Estado de Emergencia Nacional a consecuencia de la pandemia por el COVID-19.

Los EIU están conformados por profesionales de los Centros Emergencia Mujer (CEM) de cada región, por lo que las atenciones de los casos se siguieron realizando durante la cuarentena ni bien fueron reportados por la Línea 100, servicio que se ha fortalecido con profesionales de los CEM a nivel nacional.

■ Casos de personas atendidas por los EIU por hechos de violencia contra las mujeres, los integrantes del grupo familiar y violencia sexual

El registro de casos atendidos por los EIU, se implementa el 17 de marzo 2020. Durante el 2020, se han atendido a 19 031 casos de personas afectadas por hechos de violencia contra las mujeres, los integrantes del grupo familiar y violencia sexual

Gráfico 30: Casos de personas atendidas por el EIU, por hechos de violencia contra las mujeres, los integrantes del grupo familiar y violencia sexual. Período: 17 de marzo – 30 de noviembre, 2020



Fuente: Registro de Casos atendidos por los EIU/SGEC/UPPM/AURORA

■ Casos atendidos por los EIU, por tipo de violencia, según EIU

Casos de personas atendidas por los EIU, por tipo de violencia, según EIU. Período: 17 de marzo – 30 de noviembre, 2020

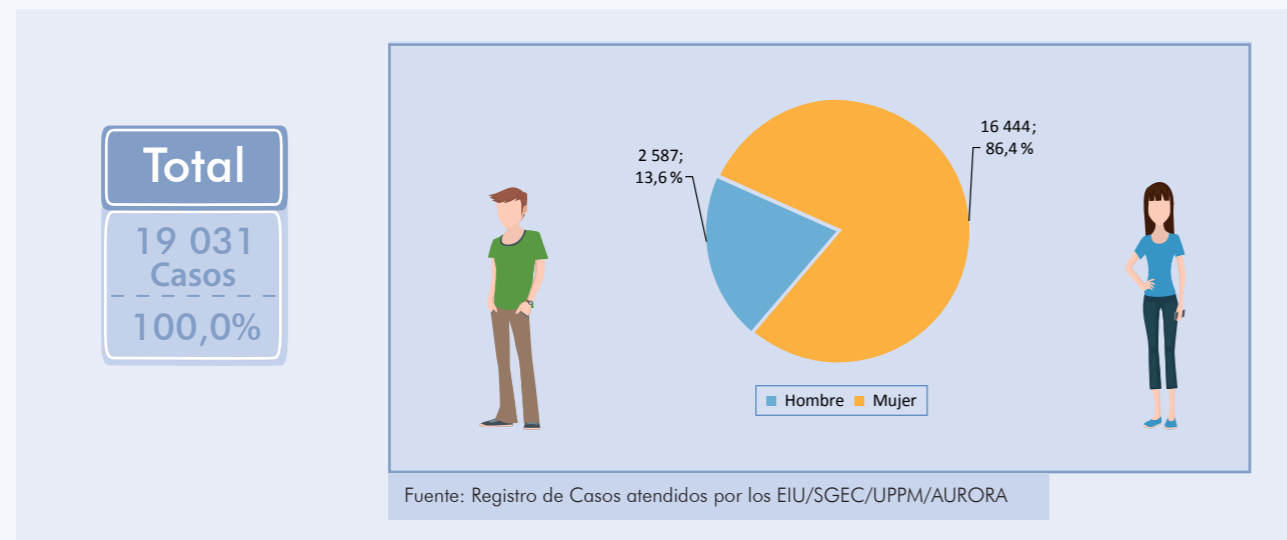
EIU	Violencia Económica/Patrimonial	Violencia Psicológica	Violencia Física	Violencia Sexual	Total	Porcentaje
Amazonas	1	162	177	87	427	2,2%
Áncash	0	507	550	142	1 199	6,3%
Apurímac	2	302	411	46	761	4,0%
Arequipa	0	113	164	111	388	2,0%
Ayacucho	0	252	258	71	581	3,1%
Cajamarca	1	126	172	48	347	1,8%
Callao	0	35	55	24	114	0,6%
Cusco	9	1 018	863	178	2 068	10,9%
Huancavelica	0	62	72	22	156	0,8%
Huánuco	12	496	629	216	1 353	7,1%
Ica	5	286	261	115	667	3,5%
Junín	3	1 112	1 099	308	2 522	13,3%
La Libertad	1	154	274	105	534	2,8%
Lambayeque	3	297	334	79	713	3,7%
Lima Metropolitana	2	530	595	422	1 549	8,1%
Lima Provincia	5	477	532	154	1 168	6,1%
Loreto	0	54	111	40	205	1,1%
Madre de Dios	1	202	201	46	450	2,4%
Moquegua	2	87	84	29	202	1,1%
Pasco	1	98	115	50	264	1,4%
Piura	1	307	408	128	844	4,4%
Puno	1	245	466	74	786	4,1%
San Martín	4	347	493	169	1 013	5,3%
Tacna	0	162	180	68	410	2,2%
Tumbes	0	87	100	10	197	1,1%
Ucayali	0	23	57	33	113	0,6%
Total	54	7 541	8 661	2 775	19 031	100,0%

Fuente: Registro de Casos atendidos por los EIU/SGEC/UPPM/AURORA

■ Casos atendidos por los EIU, según sexo de la víctima

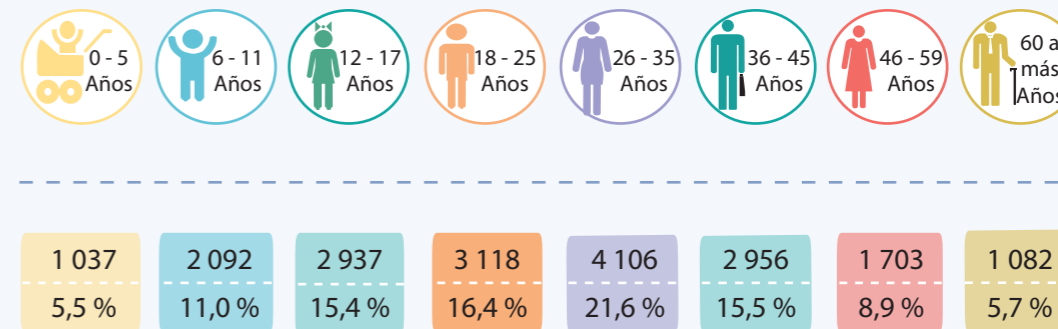
Del total de casos atendidos por los Equipos Itinerantes de Urgencia en el período del 17 de marzo al 30 de noviembre del 2020, el 86,4% de los casos tuvieron como víctimas a mujeres, mientras que el 13,6% de los casos las víctimas fueron hombres, es decir 9 de cada 10 casos de personas atendidas por los EIU son mujeres.

Gráfico 31: Casos atendidos por los EIU, según sexo de la víctima. Período: 17 de marzo – 30 de noviembre, 2020



■ Casos atendidos por los EIU, según grupo de edad de la víctima

Del total de casos atendidos por los Equipos Itinerantes de Urgencia en el período del 17 de marzo al 30 de noviembre del 2020, en el 31,9% de los casos las víctimas fluctuaban entre 0 a 17 años. Es decir 3 de cada 10 casos de personas atendidas por el EIU son menores de 18 años.



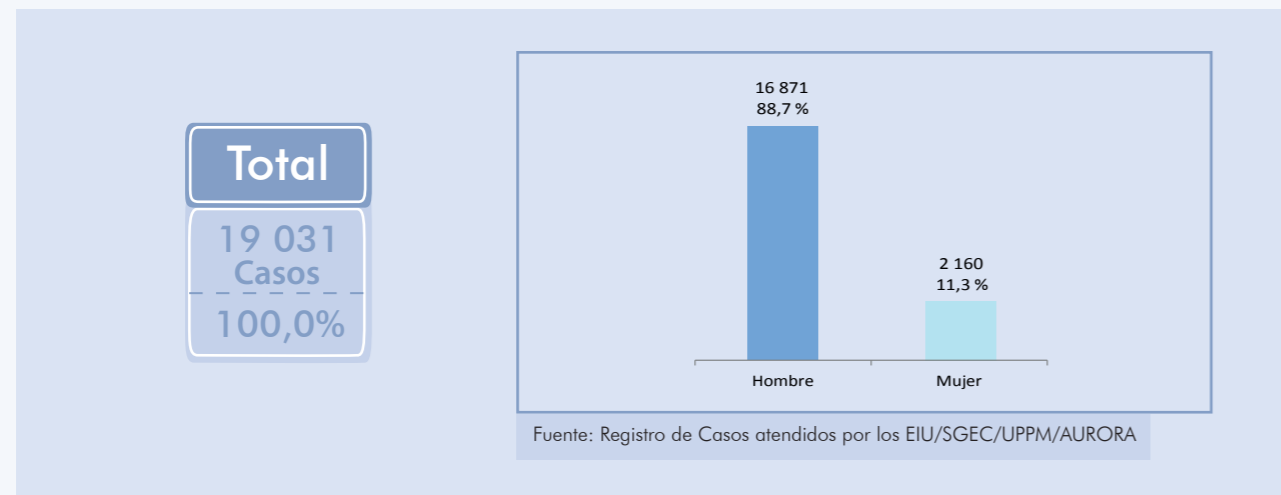
Fuente: Registro de Casos atendidos por los EIU/SGEC/UPPM/AURORA



■ Casos atendidos por los EIU, según sexo de la presunta persona agresora

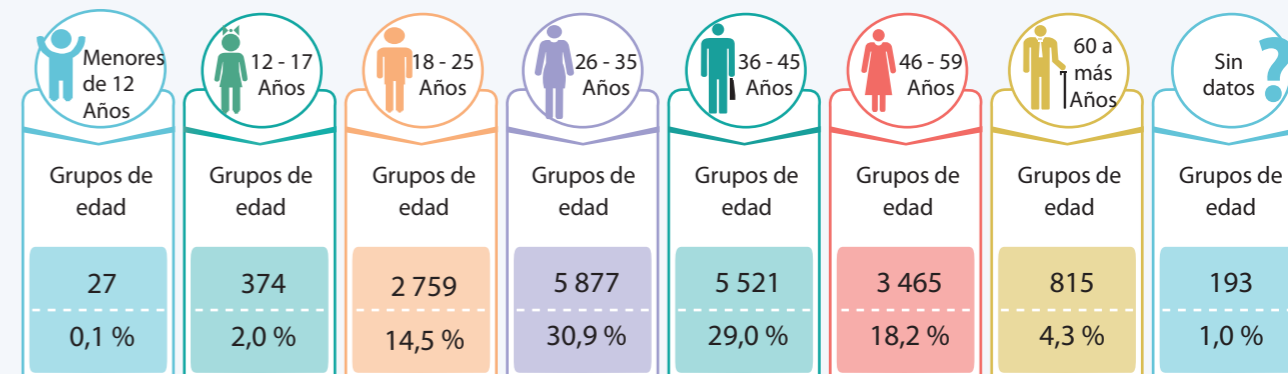
Del total de casos atendidos por los Equipos Itinerantes de Urgencia en el período del 17 de marzo al 30 de noviembre del 2020, en el 88,7% de los casos la presunta persona agresora es hombre. Es decir, en 9 de cada 10 casos la presunta persona agresora es hombre.

Gráfico 32: Casos atendidos por los EIU, según sexo de la presunta persona agresora. Período: 17 de marzo – 30 de noviembre, 2020



■ Casos atendidos por los EIU, según grupo de edad de la presunta persona agresora

Del total de casos atendidos por los Equipos Itinerantes de Urgencia en el período del 17 de marzo al 30 de noviembre del 2020, en el 59,9% de los casos las presuntas personas agresoras tienen entre 26 a 45 años de edad. Es decir, en 6 de cada 10 casos, las presuntas personas agresoras tienen entre 26 y 45 años.



Fuente: Registro de Casos atendidos por los EIU/SGEC/UPPM/AURORA



Estrategia Rural

7. Estrategia Rural

El Ministerio de la Mujer y Poblaciones Vulnerables, aprueba mediante Resolución Ministerial N° 273-2012-MIMP, en octubre del 2012, una propuesta de intervención rural, denominada “Estrategia de Prevención, Atención y Protección frente a la Violencia Familiar y Sexual en Zonas Rurales”, que aborda la problemática de las poblaciones rurales en las zonas más alejadas del territorio nacional y promueve mecanismos de articulación multisectoriales con todos los actores locales, para el acceso a servicios de atención, protección y prevención de la violencia.

Se implementa en distritos rurales de costa, sierra y selva del Perú, con la finalidad de contribuir al acceso a la justicia y derechos de la población de las zonas rurales, ámbitos de comunidades campesinas e indígenas y el derecho consuetudinario, bajo el pleno respeto de los derechos humanos^{1/}.

La estrategia promueve la creación y/o fortalecimiento de redes multisectoriales a nivel de la comunidad, distrito y provincia y la construcción de rutas de atención de la violencia contra las mujeres, integrantes del grupo familiar y violencia sexual con enfoque intercultural, en el marco de la coordinación entre sistemas de justicia presentes en los ámbitos comunales del país. Asimismo, busca el desarrollo de las capacidades de la población para enfrentar esta violencia, a través de la vigilancia comunitaria y fortaleciendo el rol de las autoridades comunales, lideresas, líderes y de la población en general.

Desde el año 2013, Programa Nacional para la Prevención y Erradicación de la Violencia contra las Mujeres e Integrantes del Grupo Familiar - AURORA ha implementado gradualmente esta estrategia en 53 zonas de intervención, priorizando 23 regiones con altos índices de violencia en el entorno familiar, ruralidad, presencia de población indígena y en distritos en riesgo de conflicto social. Nuestra cobertura llega al 20% de las provincias del país.

1/ Manual de Operaciones del Programa Nacional AURORA, aprobado mediante RM N° 194-2021-MIMP, el 20 de julio del 2021.

Número de Estrategias Rurales según departamento, período: 2020

N°	Departamento	Total
1	Amazonas	4
2	Áncash	1
3	Apurímac	1
4	Arequipa	1
5	Ayacucho	3
6	Cajamarca	2
7	Cusco	3
8	Huancavelica	4
9	Huánuco	2
10	Ica	1
11	Junín	3
12	La Libertad	1
13	Lambayeque	2
14	Loreto ^{1/}	8
15	Madre de Dios	2
16	Moquegua	1
17	Pasco	1
18	Piura	2
19	Puno	4
20	San Martín	3
21	Tacna	2
22	Tumbes	1
23	Ucayali	1
Total		53



1/ Incluyendo cuatro Plataformas Itinerantes de Acción Social (PIAS).
Fuente: SGEC/UPPM/AURORA/MIMP

■ Casos atendidos a través de la Estrategia Rural, por tipo de violencia, según departamento

Casos atendidos a través de la Estrategia Rural, por tipo de violencia, según departamento, período: 2020						
Departamento	Violencia Económica/Patrimonial	Violencia Psicológica	Violencia Física	Violencia Sexual	Total	Porcentaje
Amazonas	16	111	100	47	274	12,4%
Áncash	1	8	12	9	30	1,4%
Apurímac	2	41	29	3	75	3,4%
Arequipa	0	11	16	7	34	1,5%
Ayacucho	7	28	42	18	95	4,3%
Cajamarca	7	34	33	7	81	3,7%
Cusco	3	33	51	11	98	4,4%
Huancavelica	0	56	59	25	140	6,4%
Huánuco	5	28	27	7	67	3,0%
Ica	14	17	9	2	42	1,9%
Junín	2	33	71	12	118	5,4%
La Libertad	0	11	22	10	43	2,0%
Lambayeque	0	58	39	10	107	4,9%
Loreto	13	80	132	50	275	12,5%
Madre de Dios	14	21	29	12	76	3,4%
Moquegua	1	19	10	3	33	1,5%
Pasco	2	27	13	11	53	2,4%
Piura	2	36	44	6	88	4,0%
Puno	0	55	65	8	128	5,8%
San Martín	9	61	85	31	186	8,4%
Tacna	0	81	45	7	133	6,0%
Tumbes	0	4	6	3	13	0,6%
Ucayali	0	5	5	5	15	0,7%
Total general	98	858	944	304	2 204	100,0%

Fuente: Registro de Casos derivados al Sistema Local de Atención y Protección en Zona Rural /SGEC/UPPM/AURORA/MIMP

■ Casos atendidos a través de la Estrategia Rural, por sexo, grupo de edad, según departamento

Casos atendidos a través de la Estrategia Rural, por sexo y grupo de edad, según departamento, período: 2020

Total
2 204
Casos
100,0%

Departamento	Sexo de la Víctima		Grupo de edad			Total
	Mujer	Hombre	0 - 17 años	18 - 59 años	60 a más años	
Amazonas	232	42	99	160	15	274
Áncash	28	2	6	16	8	30
Apurímac	74	1	8	66	1	75
Arequipa	31	3	7	26	1	34
Ayacucho	90	5	22	69	4	95
Cajamarca	74	7	16	54	11	81
Cusco	94	4	11	82	5	98
Huancavelica	131	9	39	92	9	140
Huánuco	61	6	14	50	3	67
Ica	35	7	12	27	3	42
Junín	105	13	46	70	2	118
La Libertad	36	7	9	30	4	43
Lambayeque	96	11	25	75	7	107
Loreto	231	44	126	140	9	275
Madre de Dios	66	10	37	37	2	76
Moquegua	26	7	2	24	7	33
Pasco	48	5	16	36	1	53
Piura	86	2	20	67	1	88
Puno	111	17	25	86	17	128
San Martín	150	36	79	99	8	186
Tacna	121	12	17	109	7	133
Tumbes	13	0	1	12	0	13
Ucayali	13	2	5	9	1	15
Total general	1 952	252	642	1 436	126	2 204

Fuente: Registro de Casos derivados al Sistema Local de Atención y Protección en Zona Rural /SGEC/UPPM/AURORA/MIMP

- Casos atendidos a través de la Estrategia Rural, por sexo de la víctima, según autoidentificación étnica de la persona usuaria con un pueblo originario

Casos atendidos a través de la Estrategia Rural, por sexo de la víctima, según autoidentificación étnica de la persona usuaria con un pueblo originario, período: 2020

Pueblo originario	Sexo de la Víctima		Total	Porcentaje
	Mujer	Hombre		
No registra	1 118	165	1 283	58,21%
Quechua	555	53	608	27,59%
Awajún	79	13	92	4,17%
Kichwa	65	18	83	3,77%
Aimara	73	2	75	3,40%
Kukama-kukamiria	21	0	21	0,95%
Asháninka	19	0	19	0,86%
Yanesha	13	0	13	0,59%
Iñapari	1	1	2	0,09%
Bora	2	0	2	0,09%
Kandozi	1	0	1	0,05%
Nahua	1	0	1	0,05%
Nomatsigenga	1	0	1	0,05%
Shawi	1	0	1	0,05%
Wampis	1	0	1	0,05%
Otros	1	0	1	0,05%
Total general	1 952	252	2 204	100,00%

Fuente: Registro de Casos derivados al Sistema Local de Atención y Protección en Zona Rural/SGEC/UPPM/AURORA/MIMP

- Casos atendidos a través de la Estrategia Rural, derivados a una institución o servicio, según departamento, período 2020

Casos atendidos a través de la Estrategia Rural, derivados a una institución o servicio según departamento, período: 2020

Total

2 204
Casos

100,0%

Departamento	Derivación de casos de la ER a una institución o servicio		Total
	Si	No	
Amazonas	253	21	274
Áncash	23	7	30
Apurímac	74	1	75
Arequipa	31	3	34
Ayacucho	90	5	95
Cajamarca	23	58	81
Cusco	86	12	98
Huancavelica	122	18	140
Huánuco	65	2	67
Ica	39	3	42
Junín	90	28	118
La Libertad	33	10	43
Lambayeque	101	6	107
Loreto	192	83	275
Madre de Dios	72	4	76
Moquegua	31	2	33
Pasco	48	5	53
Piura	83	5	88
Puno	80	48	128
San Martín	170	16	186
Tacna	127	6	133
Tumbes	9	4	13
Ucayali	15	0	15
Total general	1 857	347	2 204

Fuente: Registro de Casos derivados al Sistema Local de Atención y Protección en Zona Rural /SGEC/UPPM/AURORA/MIMP

■ Participantes en las acciones realizadas por la Estrategia Rural, según departamento, período 2020

Participantes en las acciones realizadas por la Estrategia Rural según departamento, período: 2020

Total

56 163
participantes

100,0%

Departamento	Total	Porcentaje
Amazonas	6 439	11,6%
Áncash	1 115	2,0%
Apurímac	2 467	4,4%
Arequipa	713	1,3%
Ayacucho	2 631	4,7%
Cajamarca	1 600	2,8%
Cusco	2 689	4,8%
Huancavelica	5 064	9,0%
Huánuco	3 185	5,7%
Ica	1 190	2,1%
Junín	3 831	6,8%
La Libertad	797	1,4%
Lambayeque	2 890	5,1%
Loreto	4 242	7,6%
Madre de Dios	2 228	4,0%
Moquegua	794	1,4%
Pasco	248	0,4%
Piura	3 085	5,5%
Puno	3 645	6,5%
San Martín	3 163	5,6%
Tacna	2 213	3,9%
Tumbes	861	1,5%
Ucayali	1 073	1,9%
Total general	56 163	100,0%

Fuente: Registro de Acciones de la Estrategia Rural/SGEC/UPPM/AURORA

Programa Nacional para la Prevención y Erradicación de la Violencia contra las Mujeres e Integrantes del Grupo Familiar – AURORA



PERÚ

Ministerio
de la Mujer y
Poblaciones Vulnerables

Viceministerio
de la Mujer

Programa Nacional
Aurora

Ministerio de la Mujer y Poblaciones
Vulnerables - MIMP

Jr. Camaná 616, Lima
www.mimp.gob.pe